






Canon

**iR2010/iR1610
Kézikönyv a küldési
funkciókhoz**

A készülékhez tartozó kézikönyvekről

A készülék kézikönyveinek beosztása az alábbi. Kérjük, olvassa el őket, hogy igényeit kielégíthesse.

Általános használati utasítás	▶▶▶	Általános kézikönyv	
Hibaelhárítás	▶▶▶		
Alapvető másolási feladatok	▶▶▶	Másoló kézikönyv	
Másolás kényelmesen	▶▶▶		
Faxkészülék használata	▶▶▶	Fax kézikönyv	
Faxkészülék használata kényelmesen	▶▶▶		
Alapvető küldési funkciók	▶▶▶	Kézikönyv a küldési funkciókhoz	
Kényelmes küldési funkciók	▶▶▶	(Ez a kézikönyv)	
A távvezérlés használata	▶▶▶	Távvezérlési segédlet	
Kapcsolódás a hálózathoz és hálózati beállítások	▶▶▶	Telepítési segédlet	
Nyomtatás	▶▶▶	PS/PCL nyomtatási kézikönyv	
Nyomtató meghajtóprogram telepítése	▶▶▶	PS nyomtató meghajtó segédlet	
		PCL nyomtató meghajtó segédlet	
Kapcsolódás a hálózathoz és hálózati beállítások	▶▶▶	Hálózat kézikönyv	

• A fedőlap illusztrációján látható készülék kisméretékben eltérhet az Ön készülékétől.



Azok a kötetek, amelyek mellett ez a jel látható, PDF formátumú kötetek, amelyek mellékelt CD-ROM hordozón olvashatók.

Tartalomjegyzék

Bevezetés	iii
A kézikönyv használata	iii
A kézikönyvben használt szimbólumok	iii
A kézikönyvben használt billentyűk	iii
Mit jelent az I-FAX?	1
Előkészítés használatba vétel előtt	2
A hálózat beállítása	3
IP cím automatikus kiosztása	3
IP cím kézi megadása	6
Subnet Mask bevitele	7
Default Gateway bevitele	8
DNS Server Address megadása	9
Dinamikus DNS beállítása változtatás esetén	10
Host név bevitele	11
Domain név bevitele	12
Levelező fiók beállítása	14
A levelezés alapadatainak megadása	14
SMTP szerver programozása	15
POP3 szerver programozása	17
Küldemény vételi protokoll programozása	18
POP3 levél ellenőrzési időköz beállítása	19
Ismétlések számának megadása	20
Ismétlési időköz megadása	21
Időzóna megadása	22
Port számának megadása	23
Maximális vételi adat nagyság megadása	25
Adási mód megadása	26
Vett szöveg nyomtatásának megadása	28
Nagyméretű E-mail küldemény kezelésének beállítása	29
Hibás üzenet kezelésének beállítása	30
A küldemény címfarmátuma	31
Levélfeljéc nyomtatás megadása	32
Levélcím programozása	32
Küldemény adásának kiegészítő beállításai	36
Küldemények vétele POP3 szerveren keresztül - beállítások	43
Beállítások ellenőrzése	46
Az IP cím ellenőrzése	46
Ellenőrzés a felhasználói adatok listájának nyomtatásával	47

Rendeltetési helyek (levélcím) programozása	48
Levélcím programozása egygombos/kódolt gyorstárcsázáshoz	48
Küldemény továbbítási feltételeinek megadása	52
Rendeltetési hely programozása (FTP szerver)	58
FTP szerver név programozása egygombos/kódolt gyorstárcsázáshoz	58
Beállítások a küldemény FTP szerverre történő küldéséhez	63
I-FAX adás és vétel	71
I-FAX továbbítása egygombos gyorstárcsázással, kódolt gyorstárcsázással vagy hozzáférési kóddal	71
Kézi I-FAX továbbítás	72
Körözvényadás	73
Újbóli továbbítás	73
Továbbítás a megadott időben (Időzített továbbítás)	73
I-FAX vétele	74
Továbbítás FTP szerverre	75
Továbbítás FTP szerverre	75
A memóriaboxok típusai és használatuk	77
A közvetítési és az újratovábbítási memóriabox használata	77
Kép továbbítási formátum	78
A szöveges üzenet és az aláírás továbbítási formátuma	79
Hibaüzenetek	80
Melléklet	83
Napló minták	83
Tárgymutató	84

Bevezetés

Köszönjük, hogy megvásárolta a Canon iR2010/1610 berendezést. Kérjük, olvassa el ezt a kézikönyvet, hogy teljesen áttekinthesse a készülék által nyújtott változatos funkciókat, és az igényeinek megfelelően a legnagyobb mértékben kihasználhassa a készülék képességeit. Ha elolvasta, tegye olyan helyre, hogy szükség szerint bármikor fellapozhassa.

A kézikönyv használata

A kézikönyvben használt szimbólumok

A kézikönyvben szimbólumok jelzik azokat a korlátozásokat, elővigyázatossági szabályokat és utasításokat, amelyek követése a biztonság érdekében szükséges.



VIGYÁZAT!

Arra figyelmeztet, hogy az itt javasolt műveletek figyelmen kívül hagyása akár balesetet vagy személyi sérülést is okozhat. Tartsa be az itt közölt figyelmeztetéseket a készülék biztonságos üzemeltetése érdekében!



FIGYELEM!

Arra figyelmeztet, hogy az itt javasolt műveletek figyelmen kívül hagyása személyi sérülést okozhat, vagy a készülék károsodását eredményezheti. Tartsa be az itt közölt figyelmeztetéseket a készülék biztonságos üzemeltetése érdekében!



FONTOS

Az üzemeltetéssel kapcsolatos figyelmeztetéseket és korlátozásokat jelzi. Kövesse az itt leírt műveleteket a készülék helyes működtetése és az esetleges károsodások elkerülése érdekében!




MEGJEGYZÉS

Az egyes műveletekhez megjegyzéseket, illetve kiegészítő magyarázatokat fűz. Elolvasásuk javasolt.

A kézikönyvben használt billentyűk

A kézikönyvben a következő szimbólumokat és billentyűneveket használjuk:

- Vezérlopanel billentyűk  (Start)
- Funkció billentyűk..... [Fedettség] (F3)

This apparatus complies with the requirements of Directive 76/889/EEC, 87/308/EEC and European Standard EN 55014.
Cet appareil est conforme aux Directives 76/889/CEE et 87/308/CEE, ainsi qu'à la Norme Européenne EN 55014.
Dieses Gerät entspricht den Vorschriften der EG-Richtlinie 76/889/EWG, 87/308/EWG und der Europäischen Norm EN 55014.
Dette apparat overholder bestemmelserne i EF-direktiverne 76/889/EEC, 87/308/EEC og Europæisk Standard 55014.
Denna apparat motsvarar kraven i EG-direktiv 76/889/EG och 87/308/EG samt Europeisk Standard EN 55014.
Tämä laite noudattaa EY-direktiivejä 76/889/EEC, 87/308/EEC sekä Euroopan Standardia EN 55014.
Dette apparat etterkommer kravene i EF direktiv 76/889/EEC, 87/308/EEC og europeisk standard EN 55014.
Deze apparatuur voldoet aan de gestelde richtlijnen 76/889/EEC, 87/308/EEC en aan de Europese norm EN 55014.
Questo apparecchio è conforme alle direttive CEE/76/889, CEE/87/308 e alla normativa Europea EN 55014.
Este aparato cumple los requisitos de las directivas 76/889/CEE, 87/308/CEE y la Norma Europea EN 55014. Se han incorporado filtros de línea para la eliminación de interferencias, según las especificaciones requeridas.
Este aparelho está de acordo com os requisitos da Directiva 76/889/EEC, 87/308/EEC e Standard Europeu EN 55014.
"Η συσκευή αυτή συμφώνει με τις απαιτήσεις των οδηγιών 76/889/EEC, 87/308/EEC και τα Ευρωπαϊκά Standard EN 55014."
Aparat ustreza zahtevam navodil 76/889/EGS, 87/308/EGS in evropskemu standardu EN 55014.
A berendezés megfelel a 76/889/EEC, a 87/308/EEC és az EN 55014 szabványok előírásainak.
Niniejsze urządzenie spełnia wymagania zaleceń 76/889/EEC, 87/08/EEC i normy europejskiej EN 55014.
Zařízení vyhovuje požadavkům předpisů 76/889/EEC, 87/308/EEC a evropské normě EN 55014.
Seade vastab EÜ normidele 76/889 EEC, 87/308 EEC ja Euroopa Standardile EN 55014.
Iekārta atbilst Eiropas Savienības direktīvu 76/889/EEC, 87/308/EEC un Eiropas standarta EN 55014 prasībām.
Šis aparatas atitinka direktīvų 76/889/EEC ir 87/308/EEC reikalavimus ir Europos standartus EN 55014.
Этот аппарат соответствует требованиям директив 76/889/EEC, 87/308/EEC и Европейского стандарта EN 55014.
Цей апарат відповідає вимогам директив 76/889/EEC, 87/308/EEC і Європейського стандарту EN 55014.

Copier 2.0

Mit jelent az I-FAX?

I-FAX segítségével a beolvasott dokumentum TIFF vagy PDF fájlként küldhető és fogadható e-mail küldemény csatolmányaként bármely olyan faxkészülék vagy számítógép eszközzel, amely Interneten keresztül végzi az E-mail levelezést. Az I-FAX két adási móddal rendelkezik; ezek az EGYSZERŰ MÓD és az E-MAIL MÓD.

■ EGYSZERŰ MÓD

EGYSZERŰ MÓD használatakor a beolvasott dokumentum TIFF (MH) képadattá alakul. A konvertált képadat mérete legfeljebb A4-es, felbontása rögzített: 200 x 200 dpi vagy 100 x 200 dpi, az I-FAX általános szabványának megfelelően. A képfórmátum, a képméret és a felbontás korlátozott az EGYSZERŰ MÓD használatakor.

Más I-FAX készülékekkel történő képadat forgalom esetén válassza az <EGYSZERŰ MÓD> beállítást adás mód megadásakor (I-FAX eszközzel ellátott iR2010/1610 sorozatú készülék esetén a képadat csere megtörténhet E-MAIL MÓD segítségével, kivéve PDF formátumban). Számítógépekkel is levelezhet E-mail funkció segítségével.

■ E-MAIL MÓD

E-MAIL MÓD használatakor a beolvasott dokumentumot konvertálja PDF, TIFF (MMR), TIFF (MR) vagy TIFF (MH) képadattá. Képadat formátum választásához lásd "Levélcím programozása egygombos/kódolt gyorstárcsázáshoz", 48. o.

Ha az adás módja 'E-MAIL MÓD', az adatcsere történhet E-mail funkcióval rendelkező számítógéppel is.

Adási mód megadásához lásd a "Küldemény továbbítási feltételeinek megadása", 52. o. és a "A levelezés alapadatainak megadása", 14. o. Adási mód kétféleképpen adható meg; egygombos gyorstárcsázás/kódolt gyorstárcsázás programozásával, vagy a levelezés felhasználói beállításaiival. Prioritást az egygombos gyorstárcsázás/kódolt gyorstárcsázás élvez.

• Az I-FAX további lehetőségei:

- a vételi protokoll lehet POP3 vagy SMTP
- a gép automatikusan ellenőrzi a leveleket megadott időközönként
- az időzítés beállítása I-FAX adáshoz, időzítés naponta legfeljebb 5 alkalommal adható meg. A beállítás a hét ugyanazon napján is lehetséges.
- képadat küldése FTP szerverre.



Előkészítés használatba vétel előtt

Az I-FAX használatához hálózati kártya (kiegészítő) szükséges. Hálózati kártya vételekor a kártyát beszerelik. Az I-FAX használatba vétele előtt a vezérlőpanelen be kell állítani a következőket.

1. Hálózati beállítások
2. Levél adási és vételi beállítás
3. Levélcímek programozása egygombos gyorstárcsázáshoz és kódolt gyorstárcsázáshoz.

■ Hálózati beállítások

Adja meg a készülék a hálózaton belüli pozícióját. Az adatok hálózaton történő adásához és vételéhez adja meg a TCP/IP kommunikációs protokoll beállításait. (Lásd "A hálózat beállítása", 3. o.)

■ Levél adási és vételi beállítás

Adja meg a tárgy, szöveges üzenet, aláírás, stb. beállításait minden programozott levélcímhez. Adja meg az E-mail adásához és vételéhez tartozó adatokat is. (Lásd "Levelező fiók beállítása", 14. o.) A hálózati beállítások értékeit kérdezze meg a rendszergazdától.

■ Levélcím programozása egygombos/kódolt gyorstárcsázáshoz

A címzett megadása egygombos/kódolt gyorstárcsázással vagy hozzáférési kóddal akkor történhet az I-Fax készülékkel történő adáskor, ha a levélcímeket beprogramozta. Megadhatja az adás kezdési idejét, az adási módot, stb. és a címzettet minden egyes egygombos/kódolt gyorstárcsázáshoz, így az időzített kommunikáció is lehetséges. (Lásd "Rendeltetési helyek (levélcím) programozása", 48. o.)

A hálózat beállítása

Az I-FAX használatba vétele előtt az alábbi hálózati beállításokat kell megadni:

- IP cím (automatikus/kézi)
- Subnet Mask
- Default Gateway
- DNS Server Address
- Dinamikus DNS
- Host név
- Domain név



FONTOS

- A megadott beállítások a gép újraindítása után válnak érvényessé (amikor a gépet bekapcsolja).



MEGJEGYZÉS

- A hálózati beállítás értékeit kérdezze meg a rendszergazdától.

IP cím automatikus kiosztása

Ez a rész az IP cím automatikus kiosztását írja le DHCP, BOOTP, vagy RARP használata esetén.

A már kiosztott IP címek <HÁLÓZATI BEÁLL.>, menüben történő bevitelét Lásd "IP cím kézi megadása", 6. o.

1


Nyomja le a  (Kiegészítő funkciók) gombot.

Megjelenik a <KIEGÉSZÍTŐ FUNKCIÓK> menü.

2 A [▼] (F3) vagy [▲] (F4) billentyű megnyomásával válassza a következő pontot:
<06 RENDSZERADATOK> → 

A [▼] (F3) vagy a [▲] (F4) gomb lenyomásával a következő vagy az előző pontot választhatja.

VÁLASSZON EGY TÉTELT	
<input type="checkbox"/>	03 FAX BEÁLLÍTÁSOK
<input type="checkbox"/>	04 TELEFONSZÁM BEÍR.
<input type="checkbox"/>	05 IDŐZÍTÉSI BEÁLL.
<input type="checkbox"/>	06 RENDSZERADATOK
▼ ▲	

Az  billentyű megnyomásakor megjelenik a <RENDSZERADATOK> menü.


FONTOS


• Ha megjelenik az <ADJON MEG RENDSZERAZONOSÍTÓT> üzenet, adja meg a rendszerazonosítót és a rendszerjelszót. A rendszerazonosító és a rendszerjelszó megadásáról részletesen ld. az Általános kézikönyvben.

3 A [▼] (F3) vagy [▲] (F4) billentyű megnyomásával válassza a következő pontot:
<03 HÁLÓZATI BEÁLL.> → 

A [▼] (F3) vagy a [▲] (F4) gomb lenyomásával a következő vagy az előző pontot választhatja.


VÁLASSZON EGY TÉTELT	
<input type="checkbox"/>	01 RENDSZERG. ADATAI
<input type="checkbox"/>	02 AZONOSÍTÓ RENDSZR
<input type="checkbox"/>	03 HÁLÓZATI BEÁLL.
▼ ▲	

Az  billentyű megnyomásakor megjelenik a <HÁLÓZATI BEÁLL.> menü.

4 A [▼] (F3) vagy [▲] (F4) billentyű megnyomásával válassza a következő pontot:
<01 AUTO. IP CÍM> → 

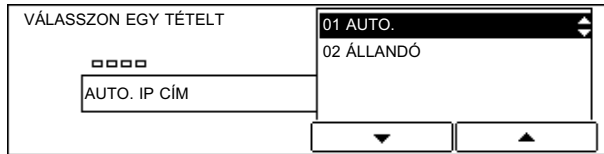
A [▼] (F3) vagy a [▲] (F4) gomb lenyomásával a következő vagy az előző pontot választhatja.


VÁLASSZON EGY TÉTELT	
<input type="checkbox"/>	01 AUTO. IP CÍM
<input type="checkbox"/>	02 IP CÍM
<input type="checkbox"/>	03 SUBNET MASK
<input type="checkbox"/>	04 DEFAULT GATEWAY
▼ ▲	

Az  billentyű megnyomásakor megjelenik az <AUTO. IP CÍM> menü.

5 A [▼] (F3) vagy a [▲] (F4) billentyű megnyomásával válassza a következő pontot: <01 AUTO.> → .

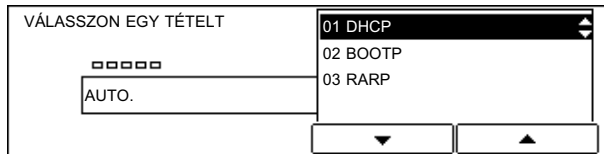
A [▼] (F3) vagy a [▲] (F4) gomb lenyomásával a következő vagy az előző pontot választhatja.




Az  billentyű megnyomásakor megjelenik az <AUTO.> menü.

6 A [▼] (F3) vagy a [▲] (F4) billentyűvel válassza a <01 DHCP>, <02 BOOTP> vagy <03 RARP> →  beállítást.

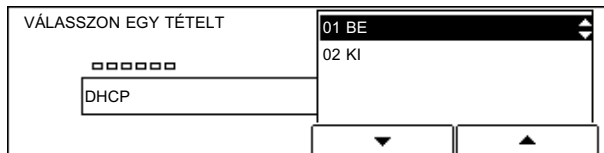
A [▼] (F3) vagy a [▲] (F4) gomb lenyomásával a következő vagy az előző pontot választhatja.




Az  billentyű megnyomásakor megjelenik a kiválasztott IP cím kiosztás protokoll megadásának képernyője.

7 A [▼] (F3) vagy a [▲] (F4) billentyű megnyomásával kapcsolja <01 BE> vagy <02 KI> → .

A [▼] (F3) vagy a [▲] (F4) gomb lenyomásával a következő vagy az előző pontot választhatja.



Az  billentyű megnyomásakor visszatér a <HÁLÓZATI BEÁLL.> menü.

8 A  (Reset) megnyomásával visszatér a készenléti módhoz.

IP cím kézi megadása

Ez a szakasz az IP cím kézi bevitelét írja le a <HÁLÓZATI BEÁLL.> menüben, amit abban az esetben kell elvégezni, ha egy adott IP cím már ki van osztva, vagy automatikusan nem tud egy IP címet megszerezni.

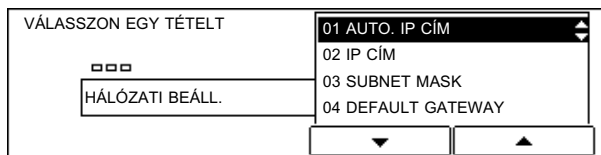
Az IP cím automatikus kiosztásáról DHCP, BOOTP vagy RARP használatával Lásd "IP cím automatikus kiosztása", 3. o.


1 Lépjen be a kiegészítő funkciók menüjébe és nyissa meg a <HÁLÓZATI BEÁLL.> menüt.

A fenti folyamat részletes leírását ld. az "IP cím automatikus kiosztása", 3. o.

2 A [▼] (F3) vagy a [▲] (F4) billentyű megnyomásával válassza a következő pontot: <01 AUTO. IP CÍM> →

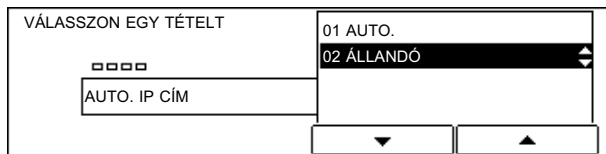
A [▼] (F3) vagy a [▲] (F4) gomb lenyomásával a következő vagy az előző pontot választhatja.



Az  billentyű megnyomásakor megjelenik az <AUTO. IP CÍM> menü.

3 A [▼] (F3) vagy a [▲] (F4) billentyű megnyomásával válassza a következő pontot: <02 ÁLLANDÓ> →

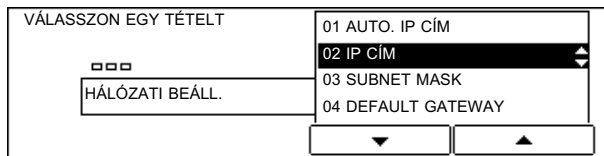
A [▼] (F3) vagy a [▲] (F4) gomb lenyomásával a következő vagy az előző pontot választhatja.




Az  billentyű megnyomásakor megjelenik a <HÁLÓZATI BEÁLL.> menü.

4 A [▼] (F3) vagy a [▲] (F4) billentyű megnyomásával válassza a következő pontot:
<02 IP CÍM> → 

A [▼] (F3) vagy a [▲] (F4) gomb lenyomásával a következő vagy az előző pontot választhatja.

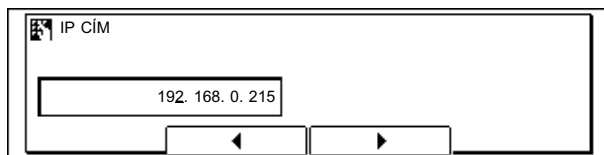


Az  billentyű megnyomásakor megjelenik az <IP CÍM> menü.

5 Adjon meg IP címet a számbillentyűkkel → 

Rendeljen egy négytagú "." jelekkel körülhatárolt IP címet a készülékhez (0-255-ig a tízes számrendszerben).

Példa a bevitelre: 192.168.1.3



Az  billentyű megnyomásakor visszatér a <HÁLÓZATI BEÁLL.> menü.



MEGJEGYZÉS

- A kurzor a [◀] (F2) vagy [▶] (F3) billentyűkkel mozgatható.
- Ha a számot előzőleg megadta, nyomja le a Ⓞ (Törlés) gombot új szám megadása előtt.

6 A  (Reset) megnyomásával visszatér a készenléti módhoz.

Subnet Mask bevitele

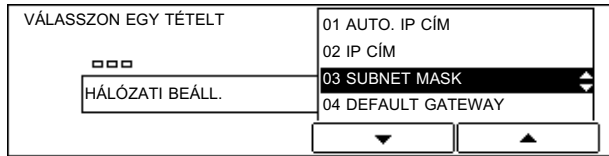
Ez a szakasz azt írja le, hogyan vigyünk be subnet mask-ot.


1 Lépjen be a kiegészítő funkciók menüjébe és nyissa meg a <HÁLÓZATI BEÁLL.> menüt.

A fenti folyamat részletes leírását ld. az "IP cím automatikus kiosztása", 3. o.

- 2** A [▼] (F3) vagy a [▲] (F4) billentyű megnyomásával válassza a következő pontot:
<03 SUBNET MASK> → 

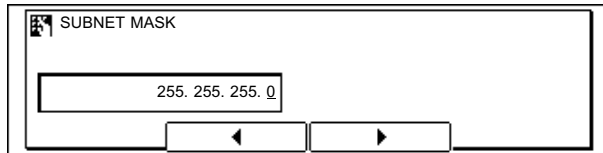
A [▼] (F3) vagy a [▲] (F4) gomb lenyomásával a következő vagy az előző pontot választhatja.




Az  billentyű megnyomásakor megjelenik a <SUBNET MASK> menü.

- 3** Vigye be a subnet mask-ot a számbillentyűkkel → nyomja le: 

Példa a bevitelre: 255.255.255.0



Az  billentyű megnyomásakor visszatér a <HÁLÓZATI BEÁLL.> menü.



MEGJEGYZÉS

- A kurzor a [◀] (F2) vagy [▶] (F3) billentyűkkel mozgatható.
- Ha a számot előzőleg megadta, nyomja le a © (Törlés) gombot új szám megadása előtt.

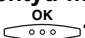
- 4** A  (Reset) megnyomásával visszatér a készenléti módhoz.

Default Gateway bevitelle

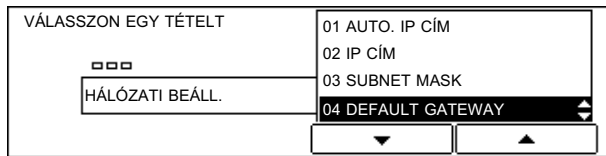
Ez a szakasz az alapértelmezett átjáró címének megadását írja le.

- 1** Lépjen be a kiegészítő funkciók menüjébe és nyissa meg a <HÁLÓZATI BEÁLL.> menüt.


A fenti folyamat részletes leírását ld. az "IP cím automatikus kiosztása", 3. o.

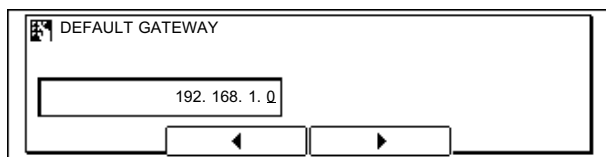
2 A [▼] (F3) vagy a [▲] (F4) billentyű megnyomásával válassza a következő pontot:
<04 DEFAULT GATEWAY> → 


A [▼] (F3) vagy a [▲] (F4) gomb lenyomásával a következő vagy az előző pontot választhatja.



Az  billentyű megnyomásakor megjelenik a <DEFAULT GATEWAY> menü.

3 Vigye be a default gateway-t a számbillentyűkkel → nyomja le: 



Az  billentyű megnyomásakor visszatér a <HÁLÓZATI BEÁLL.> menü.



MEGJEGYZÉS

- A kurzor a [◀] (F2) vagy [▶] (F3) billentyűkkel mozgatható.
- Ha a számot előzőleg megadta, nyomja le a © (Törlés) gombot új szám megadása előtt.


4 A  (Reset) megnyomásával visszatér a készenléti módhoz.

DNS Server Address megadása

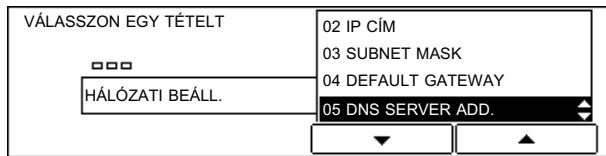
Ez a rész a DNS szerver cím megadását írja le.

1 Lépjen be a kiegészítő funkciók menüjébe és nyissa meg a <HÁLÓZATI BEÁLL.> menüt.


A fenti folyamat részletes leírását ld. az "IP cím automatikus kiosztása", 3. o.

2 A [▼] (F3) vagy a [▲] (F4) billentyű megnyomásával válassza a következő pontot: <05 DNS SERVER ADD.> → .

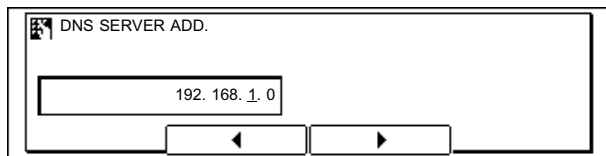
A [▼] (F3) vagy a [▲] (F4) gomb lenyomásával a következő vagy az előző pontot választhatja.




Az  billentyű megnyomásakor megjelenik a <DNS SERVER ADD.> menü.

3 Vigye be a DNS server address-t a számbillentyűkkel → nyomja le: .

Példa a bevitelre: 192.168.1.1



Az  billentyű megnyomásakor visszatér a <HÁLÓZATI BEÁLL.> menü.



MEGJEGYZÉS

- A kurzor a [◀] (F2) vagy [▶] (F3) billentyűkkel mozgatható.
- Ha a számot előzőleg megadta, nyomja le a © (Törlés) gombot új szám megadása előtt.

4 A  (Reset) megnyomásával visszatér a készenléti módhoz.

Dinamikus DNS beállítása változtatás esetén

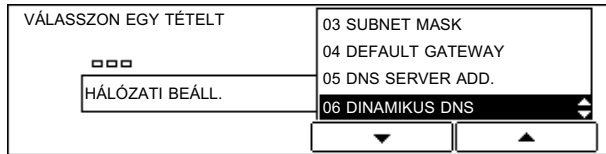
Megadhatja, hogy a DNS változtatás esetén automatikusan frissüljön-e.


1 Lépjen be a kiegészítő funkciók menüjébe és nyissa meg a <HÁLÓZATI BEÁLL.> menüt.

A fenti folyamat részletes leírását ld. az "IP cím automatikus kiosztása", 3. o.

- 2** A [▼] (F3) vagy a [▲] (F4) billentyű megnyomásával válassza a következő pontot: <06 DINAMIKUS DNS> → 

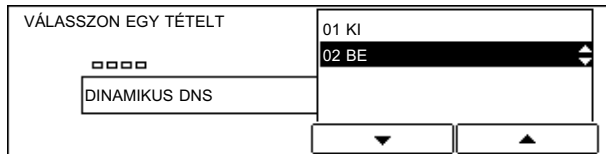
A [▼] (F3) vagy a [▲] (F4) gomb lenyomásával a következő vagy az előző pontot választhatja.



Az  billentyű megnyomásakor megjelenik a <DINAMIKUS DNS> menü.

- 3** A [▼] (F3) vagy a [▲] (F4) billentyű megnyomásával kapcsolja <01 KI> vagy <02 BE> → 

A [▼] (F3) vagy a [▲] (F4) gomb lenyomásával a következő vagy az előző pontot választhatja.



Az  billentyű megnyomásakor visszatér a <HÁLÓZATI BEÁLL.> menü.

- 4** A  (Reset) megnyomásával visszatér a készenléti módhoz.

Host név bevitele

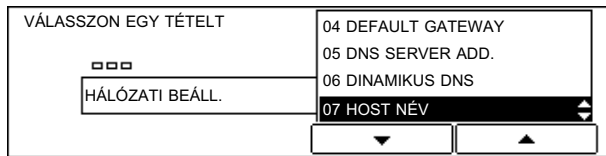
Ez a szakasz azt írja le, hogyan vigyünk be host nevet.


- 1** Lépjen be a kiegészítő funkciók menüjébe és nyissa meg a <HÁLÓZATI BEÁLL.> menüt.

A fenti folyamat részletes leírását ld. az "IP cím automatikus kiosztása", 3. o.

- 2** A [▼] (F3) vagy a [▲] (F4) billentyű megnyomásával válassza a következő pontot: <07 HOST NÉV> → .

A [▼] (F3) vagy a [▲] (F4) gomb lenyomásával a következő vagy az előző pontot választhatja.

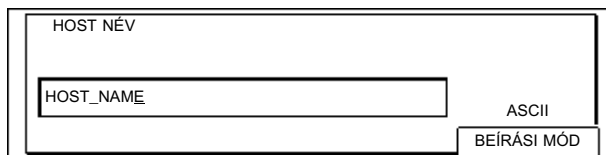



Az  billentyű megnyomásakor megjelenik a <HOST NÉV> menü.

- 3** Vigye be a host nevet a számbillentyűkkel → nyomja le: .

Példa a bevitelre: host_name

A [BEÍRÁSI MÓD] (F4) megnyomásával változtassa meg a beírási módot az előnyben részesített karaktertípusnak megfelelően. (Ld. Általános kézikönyv.)



Az  billentyű megnyomásakor visszatér a <HÁLÓZATI BEÁLL.> menü.


- 4** A  (Reset) megnyomásával visszatér a készenléti módhoz.

Domain név bevitelle

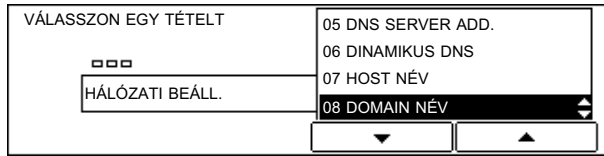
Ez a szakasz azt írja le, hogyan vigyünk be domain nevet.


- 1** Lépjen be a kiegészítő funkciók menüjébe és nyissa meg a <HÁLÓZATI BEÁLL.> menüt.

A fenti folyamat részletes leírását ld. az "IP cím automatikus kiosztása", 3. o.

2 A [▼] (F3) vagy a [▲] (F4) billentyű megnyomásával válassza a következő pontot:
<08 DOMAIN NÉV> → 

A [▼] (F3) vagy a [▲] (F4) gomb lenyomásával a következő vagy az előző pontot választhatja.

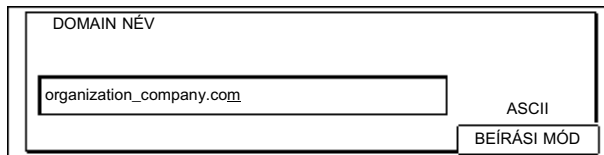


Az  billentyű megnyomásakor megjelenik a <DOMAIN NÉV> menü.

3 Vigye be a domain nevet a számbillentyűkkel → nyomja le: 

Példa a bevitelre: organization_company.com

A [BEÍRÁSI MÓD] (F4) megnyomásával változtassa meg a beírási módot az előnyben részesített karaktertípusnak megfelelően. (Ld. Általános kézikönyv.)



Az  billentyű megnyomásakor visszatér a <HÁLÓZATI BEÁLL.> menü.

4 A  (Reset) megnyomásával visszatér a készenléti módhoz.

Levelező fiók beállítása

A levelezés alapadatainak megadása

Ez a rész a <LEV. FELH. BEÁLL.> folyamatát írja le, amellyel az I-FAX adási és vételi feltételeit adhatja meg.

A következő tételeket adhatja meg a <LEV. FELH. BEÁLL.>. menüben:

Tételek	Leírások	Beállítások
01 SMTP SZERVER	SMTP szerver név programozása.	
02 POP3 SZERVER	POP3 szerver név programozása.	
03 EMAIL VÉ.PROTOKOL	Adjon meg vételi protokollt.	'POP3*', 'SMTP'
04 ELLENŐRZÉS IDŐKÖZ	POP3 küldemények ellenőrzési időközének megadása (percben).	0-60 30*
05 ISMÉTLÉSEK SZÁMA	Hiba esetén a hálózati csatlakozási próbálkozások ismétlésének száma.	0-5 2*
06 ISMÉTLÉSI IDŐKÖZ	Hiba esetén a hálózati csatlakozási próbálkozások ismétlésének száma.	1-60 2*
07 IDŐZÓNA BEÁLLÍTÁS	Időzóna beállítása a készülékhez.	
08 PORT SZÁM	Minden tételhez csatlakozási port szám megadása.	00001-65535 25* (SMTP) 110* (POP3)
09 MAX.VEHETŐ ADATM.	Maximális vételi adat nagyság.	0-9999 1000*
10 ADÁSI MÓD	I-FAX adási mód megadása.	'EGYSZERŰ MÓD*', 'E-MAIL MÓD'
11 VETT SZÖVEG NYOM.	Megadhatja, hogy amennyiben az üzenet tartalmaz szöveges részt, ezt a szöveges részt a készülék kinyomtassa-e.	'BE', 'AUTO.*', 'KI'
12 NAGY KÜLDEMÉNY	Megadhatja, hogy a szerveren maradjon-e a küldemény, ha nagyobb, mint a <MAX.VEHETŐ ADATM.> képernyőn megadott méretnél.	'SZERVEREN MARAD*', 'SZERVERRŐL TÖRLI'
13 HIBÁS ÜZENET	Megadhatja, hogy a hibás küldemények a szerveren maradjanak-e, vagy sem.	'SZERVEREN MARAD*', 'SZERVERRŐL TÖRLI'

Tételek	Leírások	Beállítások
14 CÍMFORMÁTUM	Adja meg a küldemény címformátumát.	'NÉV<CÍM>*', 'CÍM<NÉV>', 'CSAK CÍM'
15 LEVÉLFEJLÉC NYOM.	Megadhatja, hogy a levélfejléct nyomtassa-e (dátummal és a tárggyal együtt), vagy sem.	'KI*', 'BE'

*: gyári alapbeállítás

SMTP szerver programozása

Ha az I-FAX készülékkel SMTP szerver segítségével küld vagy fogad, programozzon be SMTP szerver nevet.

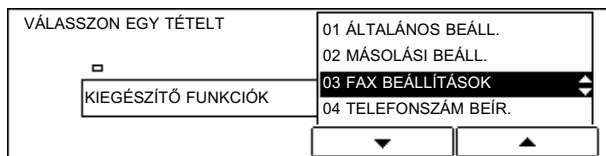
1 Nyomja le a (Kiegészítő funkciók) gombot.

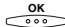
Megjelenik a <KIEGÉSZÍTŐ FUNKCIÓK> menü.

2 A [▼] (F3) vagy [▲] (F4) billentyű megnyomásával válassza a következő pontot:

<03 FAX BEÁLLÍTÁSOK> → .

A [▼] (F3) vagy a [▲] (F4) gomb lenyomásával a következő vagy az előző pontot választhatja.

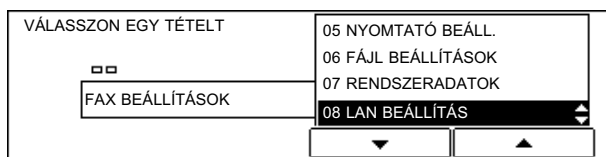



Az  billentyű megnyomásakor megjelenik a <FAX BEÁLLÍTÁSOK> menü.

3 A [▼] (F3) vagy [▲] (F4) billentyű megnyomásával válassza a következő pontot:

<08 LAN BEÁLLÍTÁS> → .

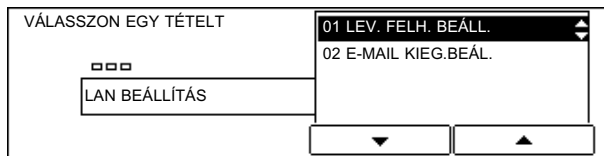
A [▼] (F3) vagy a [▲] (F4) gomb lenyomásával a következő vagy az előző pontot választhatja.



Az  billentyű megnyomásakor megjelenik a <LAN BEÁLLÍTÁS> menü.

- 4** A [▼] (F3) vagy a [▲] (F4) billentyű megnyomásával válassza a következő pontot: <01 LEV. FELH. BEÁLL.> → .

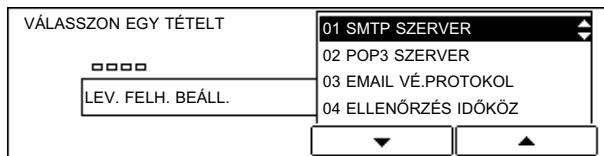
A [▼] (F3) vagy a [▲] (F4) gomb lenyomásával a következő vagy az előző pontot választhatja.




Az  billentyű megnyomásakor megjelenik a <LEV. FELH. BEÁLL.> menü.

- 5** A [▼] (F3) vagy a [▲] (F4) billentyű megnyomásával válassza a következő pontot: <01 SMTP SZERVER> → .

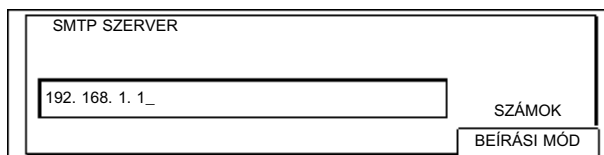
A [▼] (F3) vagy a [▲] (F4) gomb lenyomásával a következő vagy az előző pontot választhatja.




Az  billentyű megnyomásakor megjelenik az <SMTP SZERVER> menü.

- 6** Vigye be az SMTP szervert nevet a számbillentyűkkel → .

A karakterek beviteléről ld. az Általános kézikönyvet.



Az  billentyű megnyomásakor visszatér a <LEV. FELH. BEÁLL.> menü.

 **MEGJEGYZÉS**

- Adjon meg egy nevet az ábécé és a számbillentyűk segítségével.
- Megadhat IP címet és nevet is az SMTP szervernél.

- 7** A  (Reset) megnyomásával visszatér a készenléti módhoz.

POP3 szerver programozása

Ha az I-FAX készülékkel POP3 szerver segítségével küld vagy fogad, programozzon be POP3 nevet.



MEGJEGYZÉS


- Ha adáshoz és vételhez is SMTP szervert használ, nem szükséges a POP3 szervert programoznia.

1


Lépjen be a kiegészítő funkciók menüjébe és nyissa meg a <LEV. FELH. BEÁLL.> menüt.

A fenti folyamat részletes leírását ld. az "SMTP szerver programozása", 15. o.

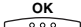
2

A [▼] (F3) vagy a [▲] (F4) billentyű megnyomásával válassza a következő pontot: <02 POP3 SZERVER> → 


A [▼] (F3) vagy a [▲] (F4) gomb lenyomásával a következő vagy az előző pontot választhatja.

Az  billentyű megnyomásakor megjelenik a <POP3 SZERVER> menü.

3

Vigye be a POP3 szerver nevet a számbillentyűkkel → 

A karakterek beviteléről ld. az Általános kézikönyvet.

Az  billentyű megnyomásakor visszatér a <LEV. FELH. BEÁLL.> menü.



MEGJEGYZÉS

- Adjon meg egy nevet az ábécé és a számbillentyűk segítségével.
- Megadhat IP címet és nevet is a POP3 szervernél.

4

A  (Reset) megnyomásával visszatér a készenléti módhoz.

Küldemény vételi protokoll programozása

Adja meg, hogy a készülék az I-FAX küldeményt SMTP vagy POP3 szerveren keresztül fogadja-e.



MEGJEGYZÉS

- A gyári alapbeállítás: POP3.

1

Lépjen be a kiegészítő funkciók menüjébe és nyissa meg a <LEV. FELH. BEÁLL.> menüt.

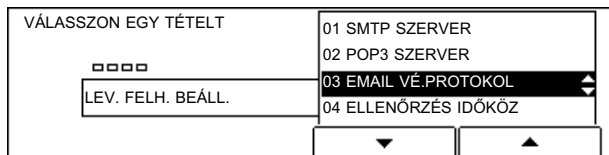
A fenti folyamat részletes leírását ld. az "SMTP szerver programozása", 15. o.

2

A [▼] (F3) vagy a [▲] (F4) billentyű megnyomásával válassza a következő pontot:

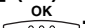
<03 EMAIL VÉ.PROTOKOL> → 

A [▼] (F3) vagy a [▲] (F4) gomb lenyomásával a következő vagy az előző pontot választhatja.

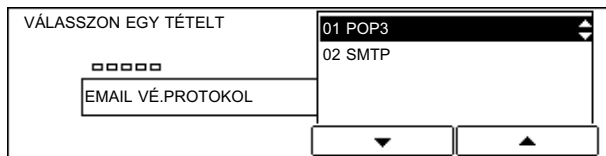



Az  billentyű megnyomásakor megjelenik az < EMAIL VÉ.PROTOKOL> menü.

3

A [▼] (F3) vagy a [▲] (F4) billentyű megnyomásával válassza a <01 POP3> vagy <02 SMTP> állást → 

A [▼] (F3) vagy a [▲] (F4) gomb lenyomásával a következő vagy az előző pontot választhatja.



Az  billentyű megnyomásakor visszatér a <LEV. FELH. BEÁLL.> menü.

4

A  (Reset) megnyomásával visszatér a készenléti módhoz.

POP3 levél ellenőrzési időköz beállítása

Adja meg a POP3 levél ellenőrzési időközt (percben).



MEGJEGYZÉS


- A gyári alapérték 2 (perc).

1

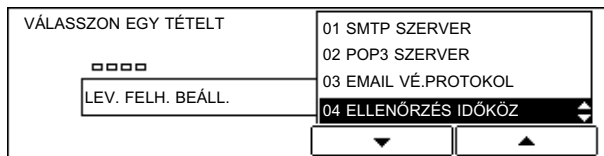
Lépjen be a kiegészítő funkciók menüjébe és nyissa meg a <LEV. FELH. BEÁLL.> menüt.

A fenti folyamat részletes leírását ld. az "SMTP szerver programozása", 15. o.

2

A [▼] (F3) vagy a [▲] (F4) billentyű megnyomásával válassza a következő pontot: <04 ELLENŐRZÉS IDŐKÖZ> → .

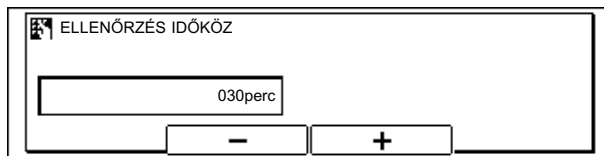
A [▼] (F3) vagy a [▲] (F4) gomb lenyomásával a következő vagy az előző pontot választhatja.




Az  billentyű megnyomásakor megjelenik az <ELLENŐRZÉS IDŐKÖZ> menü.

3

A [-] (F2) vagy [+] (F3) billentyűvel adja meg a levelek ellenőrzésének időközét (percben) → nyomja le: .



Az  billentyű megnyomásakor visszatér a <LEV. FELH. BEÁLL.> menü.



MEGJEGYZÉS

- Az időköz 0 és 60 közé állítható.
- Az időköz a számbillentyűkkel adható meg.
- Ha az időközt '0'-ra állítja, a készülék nem ellenőrzi rendszeresen a küldeményeket. A leveleket kézzel kell vennie.

4

A  (Reset) megnyomásával visszatér a készenléti módhoz.

Ismétlések számának megadása

Hiba esetén a hálózati csatlakozási próbálkozások ismétlésének száma.



MEGJEGYZÉS

- A gyári alapérték 2 (alkalom).


1

Lépjen be a kiegészítő funkciók menüjébe és nyissa meg a <LEV. FELH. BEÁLL.> menüt.

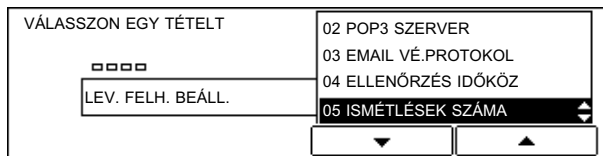
A fenti folyamat részletes leírását ld. az "SMTP szerver programozása", 15. o.

2

A [▼] (F3) vagy a [▲] (F4) billentyű megnyomásával válassza a következő pontot:

<05 ISMÉTLÉSEK SZÁMA> → 

A [▼] (F3) vagy a [▲] (F4) gomb lenyomásával a következő vagy az előző pontot választhatja.




Az  billentyű megnyomásakor megjelenik az <ISMÉTLÉSEK SZÁMA> menü.

3

A [-] (F2) vagy [+] (F3) billentyűvel adja meg az ismétlések számát → .



Az  billentyű megnyomásakor visszatér a <LEV. FELH. BEÁLL.> menü.



MEGJEGYZÉS

- Az ismétlések számát 0 és 5 közötti értékre állíthatja be.
- Az ismétlések számát a számbillentyűkkel adhatja meg.

4

A  (Reset) megnyomásával visszatér a készenléti módhoz.

Ismétlési időköz megadása

Adja meg a hálózati csatlakozási próbálkozások ismétlésének időközét hiba esetére.



MEGJEGYZÉS

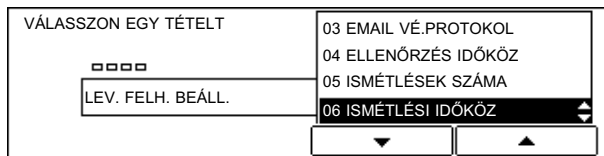
- A gyári alapérték 2 (perc).


1 Lépjen be a kiegészítő funkciók menüjébe és nyissa meg a <LEV. FELH. BEÁLL.> menüt.

A fenti folyamat részletes leírását ld. az "SMTP szerver programozása", 15. o.

2 A [▼] (F3) vagy a [▲] (F4) billentyű megnyomásával válassza a következő pontot: <06 ISMÉTLÉSI IDŐKÖZ> →


A [▼] (F3) vagy a [▲] (F4) gomb lenyomásával a következő vagy az előző pontot választhatja.



Az  billentyű megnyomásakor megjelenik az <ISMÉTLÉSI IDŐKÖZ> menü.

3 A [-] (F2) vagy [+] (F3) billentyűvel adja meg az ismétlési időközt (percben) →



Az  billentyű megnyomásakor visszatér a <LEV. FELH. BEÁLL.> menü.



MEGJEGYZÉS

- Az ismétlési időköz 1 és 60 közé állítható.
- Az ismétlési időköz a számbillentyűkkel adható meg.

4 A (Reset) megnyomásával visszatér a készenléti módhoz.

Időzóna megadása

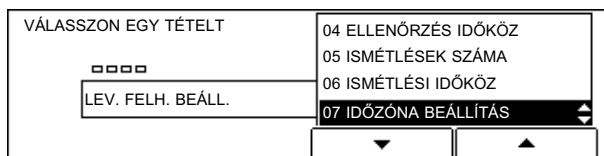
Adja meg az időzónát a készülékhez.


- 1** Lépjen be a kiegészítő funkciók menüjébe és nyissa meg a <LEV. FELH. BEÁLL.> menüt.

A fenti folyamat részletes leírását ld. az "SMTP szerver programozása", 15. o.

- 2** A [▼] (F3) vagy a [▲] (F4) billentyű megnyomásával válassza a következő pontot: <07 IDŐZÓNA BEÁLLÍTÁS> → .

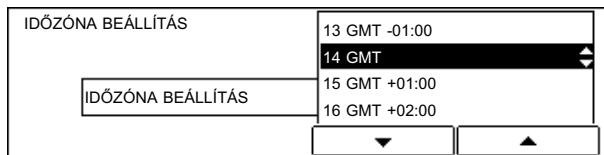
A [▼] (F3) vagy a [▲] (F4) gomb lenyomásával a következő vagy az előző pontot választhatja.




Az  billentyű megnyomásakor megjelenik az <IDŐZÓNA BEÁLLÍTÁS> menü.

- 3** A [▼] (F3) vagy [▲] (F4) billentyűkkel válasszon a 30 időzóna közül → .

A [▼] (F3) vagy a [▲] (F4) gomb lenyomásával a következő vagy az előző pontot választhatja.



Az  billentyű megnyomásakor visszatér a <LEV. FELH. BEÁLL.> menü.



MEGJEGYZÉS

• Az időzóna ideje megfelel a nemzetközi zónaidőnek.

- 4** A  (Reset) megnyomásával visszatér a készenléti módhoz.

Port számának megadása

Minden tételhez adjon meg csatlakozási port számot.



MEGJEGYZÉS


- A gyári alapbeállítása '25' az SMTP, és '110' a POP3 esetében.
- Általában ajánlott a gyári alapértékkel használni a készüléket.

1


Lépjen be a kiegészítő funkciók menüjébe és nyissa meg a <LEV. FELH. BEÁLL.> menüt.

A fenti folyamat részletes leírását ld. az "SMTP szerver programozása", 15. o.

2


A [▼] (F3) vagy a [▲] (F4) billentyű megnyomásával válassza a következő pontot:
<08 PORT SZÁM> → .

A [▼] (F3) vagy a [▲] (F4) gomb lenyomásával a következő vagy az előző pontot választhatja.


Az  gomb megnyomásakor megjelenik a port szám és az <01 SMTP ADÁS> világít.

3

Nyomja le az  gombot.

Az  billentyű megnyomásakor megjelenik az <SMTP ADÁS> menü.

4 A [-] (F2) vagy [+] (F3) billentyűvel adja meg a port számát → .

Az  billentyű megnyomásakor visszatér a <PORT SZÁM> képernyő.




MEGJEGYZÉS


- A port szám 00001 és 65535 közé állítható.
- A port szám a számbillentyűkkel adható meg.

5 A [▼] (F3) vagy a [▲] (F4) billentyű megnyomásával válassza a <02 POP3 VÉTEL> vagy <03 SMTP VÉTEL> állást → .


- Ha a következőt választja: <02 POP3 VÉTEL>

Az  billentyű megnyomásakor megjelenik a <POP3 VÉTEL> képernyő.

- A [-] (F2) vagy [+] (F3) billentyűvel adja meg a port számát → .

Az  billentyű megnyomásakor visszatér a <PORT SZÁM> képernyő.

- Ha a következőt választja: <03 SMTP VÉTEL>

Az  billentyű megnyomásakor megjelenik az <SMTP VÉTEL> képernyő.

□ A [-] (F2) vagy [+] (F3) billentyűvel adja meg a port számát → 



Az  billentyű megnyomásakor visszatér a <LEV. FELH. BEÁLL.> menü.

MEGJEGYZÉS

- A port szám 00001 és 65535 közé állítható.
- A port szám a számbillentyűkkel adható meg.

6 A (Reset) megnyomásával visszatér a készenléti módhoz.

Maximális vételi adat nagyság megadása

Adja meg a maximális vételi adat méretet kilobájtban.

MEGJEGYZÉS

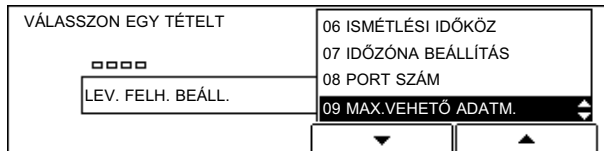
- A gyári alapérték 1000 (KB).

1 Lépjen be a kiegészítő funkciók menüjébe és nyissa meg a <LEV. FELH. BEÁLL.> menüt.


A fenti folyamat részletes leírását ld. az "SMTP szerver programozása", 15. o.

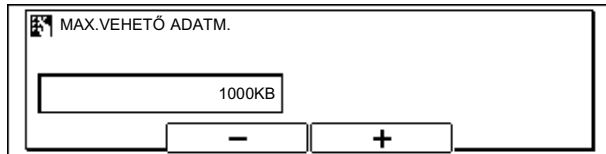
2 A [▼] (F3) vagy a [▲] (F4) billentyű megnyomásával válassza a következő pontot: <09 MAX.VEHETŐ ADATM.> → .

A [▼] (F3) vagy a [▲] (F4) gomb lenyomásával a következő vagy az előző pontot választhatja.



Az  billentyű megnyomásakor megjelenik a <MAX.VEHETŐ ADATM.> menü.

- 3** Adja meg a maximális vehető adatmennyiség méretet (kilobájtban) a számbillentyűkkel → nyomja le .



Az  billentyű megnyomásakor visszatér a <LEV. FELH. BEÁLL.> menü.

 **MEGJEGYZÉS**

- A maximális vehető adatmennyiség mérete 0 és 9999 közé állítható.
- Ha 0KB-ot ad meg, a maximális vehető adatmennyiség érvénytelen.

- 4** A  (Reset) megnyomásával visszatér a készenléti módhoz.

Adási mód megadása

Adja meg az I-FAX adási módját.

 **MEGJEGYZÉS**

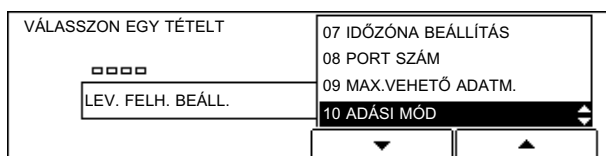
- A gyári alapbeállítás 'EGYSZERŰ MÓD'.


- 1** Lépjen be a kiegészítő funkciók menüjébe és nyissa meg a <LEV. FELH. BEÁLL.> menüt.

A fenti folyamat részletes leírását ld. az "SMTP szerver programozása", 15. o.

- 2** A [▼] (F3) vagy a [▲] (F4) billentyű megnyomásával válassza a következő pontot: <10 ADÁSI MÓD> → .

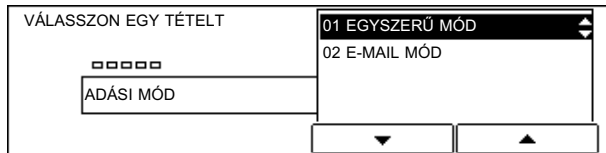
A [▼] (F3) vagy a [▲] (F4) gomb lenyomásával a következő vagy az előző pontot választhatja.




Az  billentyű megnyomásakor megjelenik az <ADÁSI MÓD> menü.

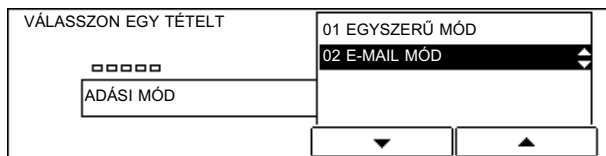
3 A [▼] (F3) vagy [▲] (F4) billentyűkkel válassza az <01 EGYSZERŰ MÓD> vagy az <02 E-MAIL MÓD> állást → .


● Ha a beállítás <01 EGYSZERŰ MÓD>.



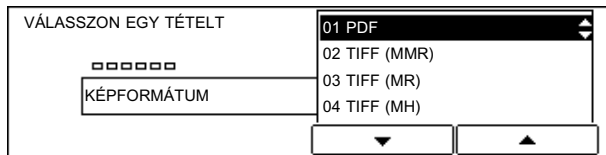
Az  billentyű megnyomásakor megjelenik a <LEV. FELH. BEÁLL.> menü.

● Ha a beállítás <02 E-MAIL MÓD>.



Az  billentyű megnyomásakor megjelenik a <LEV. FELH. BEÁLL.> menü.

□ A [▼] (F3) vagy a [▲] (F4) billentyűvel válasszon képformátumot → [OK].



Az  billentyű megnyomásakor visszatér a <LEV. FELH. BEÁLL.> menü.

□ <11 VETT SZÖVEG NYOM.> világít.

4 A  (Reset) megnyomásával visszatér a készenléti módhoz.

Vett szöveg nyomtatásának megadása

Adja meg, hogy amennyiben az üzenet tartalmaz szöveges részt, ezt a szöveges részt a készülék kinyomtassa-e.

- Ha bekapcsolja a szolgáltatást, a szöveges üzenetet mindig kinyomtatja a készülék.
- Ha 'AUTO.' a beállítás, a szöveg nyomtatása a vett üzenet szövegének formátumától függ.
- Ha a 'KI' beállítást adja meg, az üzenet szövegét nem nyomtatja.



MEGJEGYZÉS

- A gyári alapbeállítás: AUTO.

1

Lépjen be a kiegészítő funkciók menüjébe és nyissa meg a <LEV. FELH. BEÁLL.> menüt.


A fenti folyamat részletes leírását ld. az "SMTP szervert programozása", 15. o.

2

A [▼] (F3) vagy a [▲] (F4) billentyű megnyomásával válassza a következő pontot:


<11 VETT SZÖVEG NYOM.> → 

A [▼] (F3) vagy a [▲] (F4) gomb lenyomásával a következő vagy az előző pontot választhatja.

Az  billentyű megnyomásakor megjelenik a <VETT SZÖVEG NYOM.> menü.

3

A [▼] (F3) vagy [▲] (F4) billentyűvel válassza a <01 BE>, <02 AUTO> vagy <03 KI> →  beállítást.

Az  billentyű megnyomásakor visszatér a <LEV. FELH. BEÁLL.> menü.

4

A  (Reset) megnyomásával visszatér a készenléti módhoz.

Nagyméretű E-mail küldemény kezelésének beállítása

Adja meg, hogy a küldemény a szerveren maradjon-e, vagy sem, ha nagyobb a megadott méretnél.




MEGJEGYZÉS

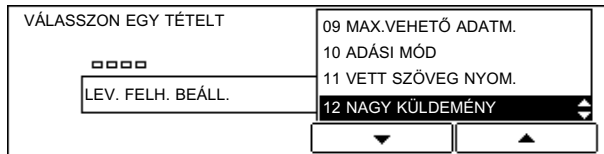
- A gyári alapbeállítás SZERVEREN MARAD.

1 Lépjen be a kiegészítő funkciók menüjébe és nyissa meg a <LEV. FELH. BEÁLL.> menüt.


A fenti folyamat részletes leírását ld. az "SMTP szerver programozása", 15. o.

2 A [▼] (F3) vagy a [▲] (F4) billentyű megnyomásával válassza a következő pontot: <12 NAGY KÜLDEMÉNY> → .

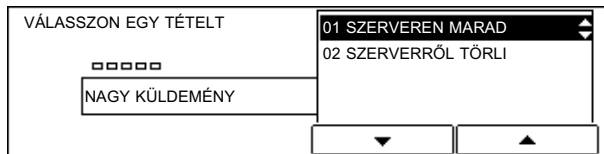
A [▼] (F3) vagy a [▲] (F4) gomb lenyomásával a következő vagy az előző pontot választhatja.




Az  billentyű megnyomásakor megjelenik a <NAGY KÜLDEMÉNY> menü.

3 A [▼] (F3) vagy [▲] (F4) billentyűvel válassza a <01 SZERVEREN MARAD> vagy <02 SZERVERRŐL TÖRLI> beállítást → .

A [▼] (F3) vagy a [▲] (F4) gomb lenyomásával a következő vagy az előző pontot választhatja.



Az  billentyű megnyomásakor visszatér a <LEV. FELH. BEÁLL.> menü.

<13 HIBÁS ÜZENET> világít.

4 A  (Reset) megnyomásával visszatér a készenléti módhoz.

Hibás üzenet kezelésének beállítása

Adja meg, hogy a hibás küldemények a szerveren maradjanak-e, vagy sem.



MEGJEGYZÉS


- A gyári alapbeállítás SZERVEREN MARAD.

1

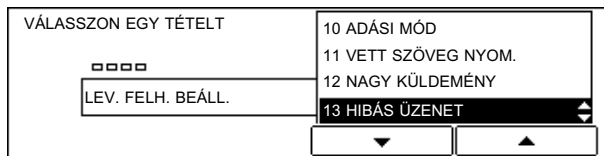
Lépjen be a kiegészítő funkciók menüjébe és nyissa meg a <LEV. FELH. BEÁLL.> menüt.


A fenti folyamat részletes leírását ld. az "SMTP szerver programozása", 15. o.

2


A [▼] (F3) vagy a [▲] (F4) billentyű megnyomásával válassza a következő pontot: <13 HIBÁS ÜZENET> → .

A [▼] (F3) vagy a [▲] (F4) gomb lenyomásával a következő vagy az előző pontot választhatja.

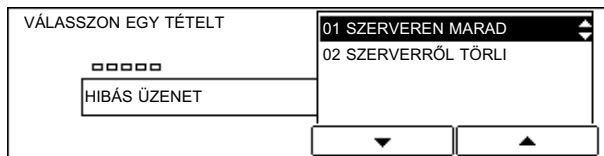



Az  billentyű megnyomásakor megjelenik a <HIBÁS ÜZENET> menü.

3

A [▼] (F3) vagy [▲] (F4) billentyűvel válassza a <01 SZERVEREN MARAD> vagy <02 SZERVERRŐL TÖRLI> beállítást → .

A [▼] (F3) vagy a [▲] (F4) gomb lenyomásával a következő vagy az előző pontot választhatja.



Az  billentyű megnyomásakor visszatér a <LEV. FELH. BEÁLL.> menü.

4

A  (Reset) megnyomásával visszatér a készenléti módhoz.

A küldemény címformátuma

Küldemény címformátumának megjelenítése



MEGJEGYZÉS

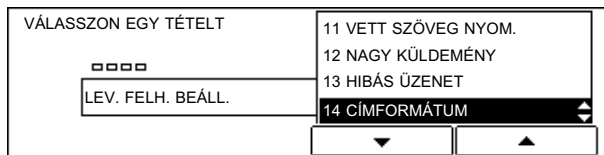
- A gyári alapbeállítás '**NÉV<CÍM>**'.


- 1** Lépjen be a kiegészítő funkciók menüjébe és nyissa meg a <LEV. FELH. BEÁLL.> menüt.

A fenti folyamat részletes leírását ld. az "SMTP szerver programozása", 15. o.

- 2** A [▼] (F3) vagy a [▲] (F4) billentyű megnyomásával válassza a következő pontot: <14 CÍMFORMÁTUM> → .

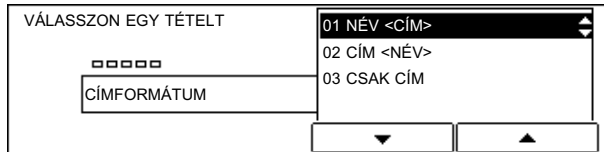
A [▼] (F3) vagy a [▲] (F4) gomb lenyomásával a következő vagy az előző pontot választhatja.




Az  billentyű megnyomásakor megjelenik a <CÍMFORMÁTUM> menü.

- 3** A [▼] (F3) vagy [▲] (F4) billentyűkkel adja meg a címformátumot → .

A [▼] (F3) vagy a [▲] (F4) gomb lenyomásával a következő vagy az előző pontot választhatja.



Az  billentyű megnyomásakor visszatér a <LEV. FELH. BEÁLL.> menü.

- 4** A  (Reset) megnyomásával visszatér a készenléti módhoz.

Levélfeljéc nyomtatás megadása

Adja meg, hogy a levélfeljécet nyomtassa-e (dátummal és címmel együtt), vagy sem.



MEGJEGYZÉS

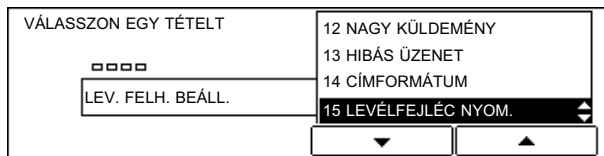
- A gyári alapbeállítás: KI.

1 Lépjen be a kiegészítő funkciók menüjébe és nyissa meg a <LEV. FELH. BEÁLL.> menüt.

A fenti folyamat részletes leírását ld. az "SMTP szervert programozása", 15. o.

2 A [▼] (F3) vagy a [▲] (F4) billentyű megnyomásával válassza a következő pontot: <15 LEVÉLFELJÉC NYOM.> →

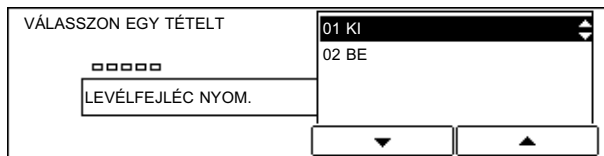
A [▼] (F3) vagy a [▲] (F4) gomb lenyomásával a következő vagy az előző pontot választhatja.




Az  billentyű megnyomásakor megjelenik a <LEVÉLFELJÉC NYOM.> menü.

3 A [▼] (F3) vagy a [▲] (F4) billentyű megnyomásával kapcsolja <01 KI> vagy <02 BE> →

A [▼] (F3) vagy a [▲] (F4) gomb lenyomásával a következő vagy az előző pontot választhatja.



Az  billentyű megnyomásakor visszatér a <LAN BEÁLLÍTÁS> menü.

4 A (Reset) megnyomásával visszatér a készenléti módhoz.

Levélcím programozása

Ez a rész a levélcím programozását és a feladó címének programozását írja le.

Legfeljebb 5 levélcím állítható be.

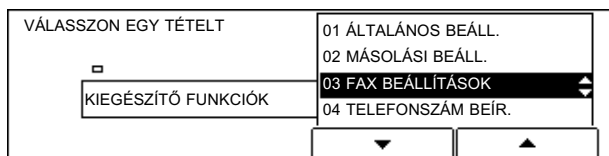
1 Nyomja le a  (Kiegészítő funkciók) gombot.


Megjelenik a <KIEGÉSZÍTŐ FUNKCIÓK> menü.

2 A [▼] (F3) vagy [▲] (F4) billentyű megnyomásával válassza a következő pontot:

<03 FAX BEÁLLÍTÁSOK> → .

A [▼] (F3) vagy a [▲] (F4) gomb lenyomásával a következő vagy az előző pontot választhatja.

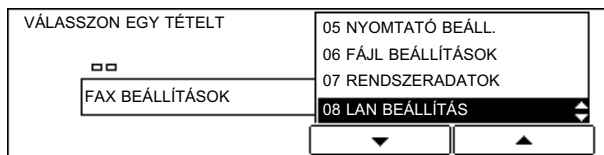



Az  billentyű megnyomásakor megjelenik a <FAX BEÁLLÍTÁSOK> menü.

3 A [▼] (F3) vagy [▲] (F4) billentyű megnyomásával válassza a következő pontot:

<08 LAN BEÁLLÍTÁS> → .

A [▼] (F3) vagy a [▲] (F4) gomb lenyomásával a következő vagy az előző pontot választhatja.

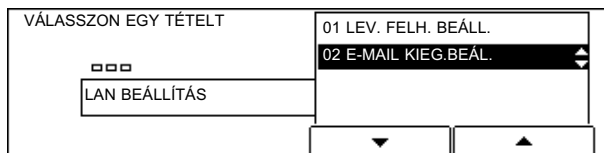



Az  billentyű megnyomásakor megjelenik a <LAN BEÁLLÍTÁS> menü.

4 A [▼] (F3) vagy a [▲] (F4) billentyű megnyomásával válassza a következő pontot:

<02 E-MAIL KIEG.BEÁL.> → .

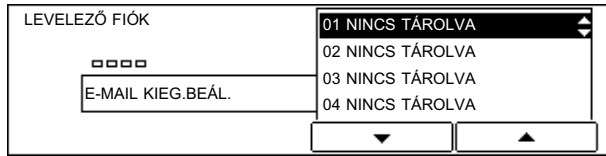
A [▼] (F3) vagy a [▲] (F4) gomb lenyomásával a következő vagy az előző pontot választhatja.



Ha megnyomja az  billentyűt, megjelenik a levélcím megadásához szükséges képernyő.

5 A [▼] (F3) vagy a [▲] (F4) billentyű megnyomásával válassza ki azokat a számokat, amelyekkel levélcímet ad meg → .

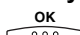
A [▼] (F3) vagy a [▲] (F4) gomb lenyomásával a következő vagy az előző pontot választhatja.



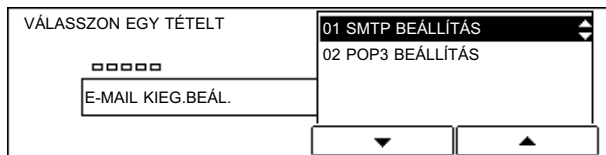
Az  billentyű megnyomásakor megjelenik az <E-MAIL KIEG.BEÁL.> menü.


 MEGJEGYZÉS

- A levélcím alapértéke a '01' érték alatt megadott levélcím legyen.
- Legfeljebb 5 levélcím állítható be.

6 A [▼] (F3) vagy a [▲] (F4) billentyű megnyomásával válassza a következő pontot: <01 SMTP BEÁLLÍTÁS> → .

A [▼] (F3) vagy a [▲] (F4) gomb lenyomásával a következő vagy az előző pontot választhatja.

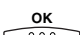


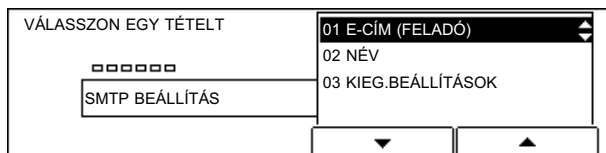
Az  billentyű megnyomásakor megjelenik az < SMTP BEÁLLÍTÁS> menü.

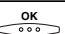
<01 E-CÍM (FELADÓ)> világít.

 MEGJEGYZÉS

- <02 POP3 BEÁLLÍTÁS> pontot válassza, ha a küldeményeket POP3 szerveren keresztül fogadja. (Lásd "Küldemények vétele POP3 szerveren keresztül - beállítások", 43. o.)

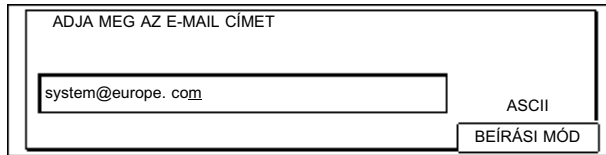
7 Nyomja le az  gombot.




Az  billentyű megnyomásakor megjelenik az <E-CÍM (FELADÓ)> menü.

8 Adja meg a küldemény feladójának címét a számbillentyűkkel → nyomja le:

A karakterek beviteléről ld. az Általános kézikönyvet.



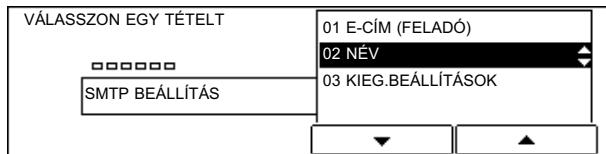
Az  billentyű megnyomásakor visszatér az <SMTP BEÁLLÍTÁS> menü.
<02 NÉV> világít.




MEGJEGYZÉS

• Adjon meg egy küldemény címet az ábécé és a számbillentyűk segítségével.

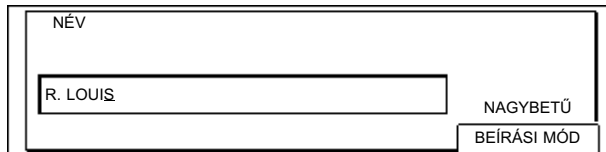
9 Nyomja le az gombot.




Az  megnyomásakor megjelenik a név megadásához szükséges képernyő.

10 Adjon meg egy nevet a számbillentyűkkel → nyomja le:

A karakterek beviteléről ld. az Általános kézikönyvet.



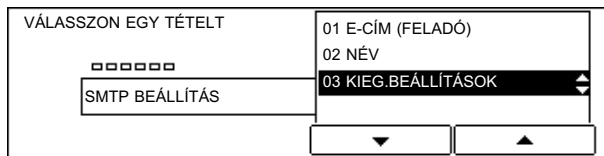
Az  billentyű megnyomásakor a <03 KIEG.BEÁLLÍTÁSOK> világít.



MEGJEGYZÉS

• Adjon meg egy nevet az ábécé és a számbillentyűk segítségével.

11 Az billentyű megnyomásával adja meg a kiegészítő beállításokat.



Az  billentyű megnyomásakor megjelenik a <KIEG.BEÁLLÍTÁSOK> menü.

Ld. a "Küldemény adásának kiegészítő beállításai", 36. o.

A megadható kiegészítő beállítások: <VÁLASZCÍM>, <TÁRGY>, <SZÖVEGES ÜZENET>, <ALÁÍRÁS>, <ELSŐBBSÉG>, <VÉTEL NYUGTÁZÁSA>, és <AUTO. SORTÖRÉS>.

12 A (Reset) megnyomásával visszatér a készenléti módhoz.

Küldemény adásának kiegészítő beállításai

Ez a rész a küldemények adásának kiegészítő beállítási lehetőségeit írja le. Kiegészítőként a következőket állíthatja be:


Tételek	Leírások	Beállítások
01 VÁLASZCÍM	A válaszküldemény rendeltetési helyének megadása.	
02 TÁRGY	Megadhatja, hogy a tárgy automatikusan kerüljön a küldeményhez, vagy állandó legyen. Ha az 'ÁLLANDÓ' beállítást választja, adjon meg a tárgyat.	'AUTO.*', 'ÁLLANDÓ'
03 SZÖVEGES ÜZENET	Megadhatja, hogy a továbbított küldemény tartalmazzon-e szöveges üzenetet. Ha csatol szöveges üzenetet, először szerkessze meg a a szöveges üzenetet.	'BE', 'KI**'
04 ALÁÍRÁS	Megadhatja, hogy a továbbított küldemény tartalmazza-e a küldő aláírását. Ha csatol aláírást, előbb szerkessze meg az aláírást.	'BE', 'KI**'
05 ELSŐBBSÉG	Továbbított küldemény elsőbbségének megadása.	'SÜRGŐS', 'NORMÁL*','NEM SÜRGŐS'
06 VÉTEL NYUGTÁZÁSA	Adja meg, hogy a jelezze-e a másik fél a küldemény elolvasását.	'BE', 'KI**'
07 AUTO. SORTÖRÉS	Megadhatja, hogy a szöveges üzenetet a készülék automatikusan tördelje a megfelelő helyeken. Automatikus sortörésnél adja meg a karakterek számával, hol szeretné a sortörést.	'BE*', 'KI'

*: gyári alapbeállítás

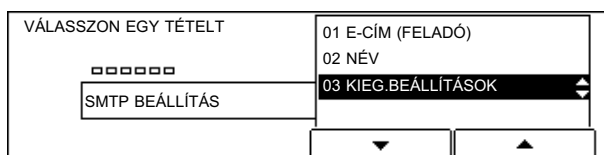
1 Lépjen be a kiegészítő funkciók menüjébe és nyissa meg az <SMTP BEÁLLÍTÁS> menüt.


A fenti folyamat részletes leírását ld. a "Levélcím programozása", 32. o.

Ha folytatja a "Levélcím programozása" beállítást, a 3. lépéstől tegye.


2 A [▼] (F3) vagy a [▲] (F4) billentyű megnyomásával válassza a következő pontot:
<03 KIEG.BEÁLLÍTÁSOK> → 

A [▼] (F3) vagy a [▲] (F4) gomb lenyomásával a következő vagy az előző pontot választhatja.





Az  billentyű megnyomásakor megjelenik a <KIEG.BEÁLLÍTÁSOK> menü.

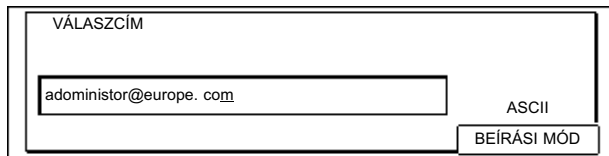
<01 VÁLASZCÍM> világít.


3 Nyomja le az  gombot.



Az  billentyű megnyomásakor megjelenik a <VÁLASZCÍM> képernyő.

- 4** Adja meg a válaszküldemény címét a számbillentyűkkel → nyomja le: .
A karakterek beviteléről ld. az Általános kézikönyvet.



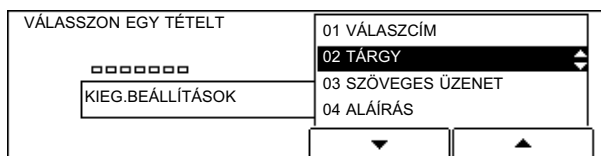
Az  billentyű megnyomásakor megjelenik a <KIEG.BEÁLLÍTÁSOK> menü.
<02 TÁRGY> világít.





MEGJEGYZÉS

- Adjon meg egy küldemény címet az ábécé és a számbillentyűk segítségével.

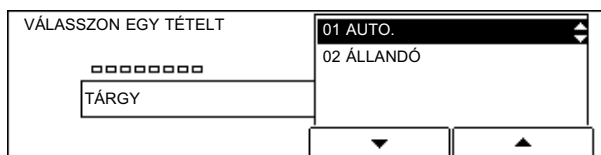
- 5** Nyomja le az  gombot.



Az  billentyű megnyomásakor megjelenik a <TÁRGY> menü.

- 6** A [▼] (F3) vagy a [▲] (F4) billentyű megnyomásával válassza ki: <01 AUTO.> vagy <02 ÁLLANDÓ> → .


A [▼] (F3) vagy a [▲] (F4) gomb lenyomásával a következő vagy az előző pontot választhatja.

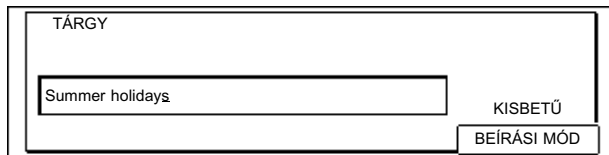



- Ha a beállítás: <01 AUTO.>

☐ Lépjen a 7. lépéshez

● **Ha a beállítás: <02 ÁLLANDÓ>**

- ❑ Adja meg a tárgyat → nyomja le: .
A karakterek beviteléről ld. az Általános kézikönyvet.



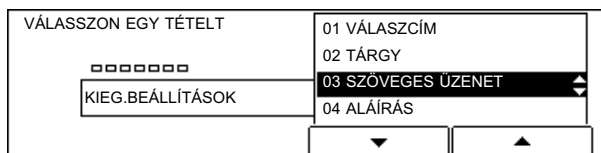
Az  billentyű megnyomásakor visszatér a <KIEG.BEÁLLÍTÁSOK> menü.
<03 SZÖVEGES ÜZENET> világít.





MEGJEGYZÉS

- Legfeljebb 60 karaktert vihet be <NAGYBETŰ>, <KISBETŰ> vagy <SZÁMOK> módban.

7 Nyomja le az  gombot.



Az  billentyű megnyomásakor megjelenik a <SZÖVEGES ÜZENET> menü.

8 A [▼] (F3) vagy a [▲] (F4) billentyű megnyomásával kapcsolja <01 KI> vagy <02 BE> → .


A [▼] (F3) vagy a [▲] (F4) gomb lenyomásával a következő vagy az előző pontot választhatja.

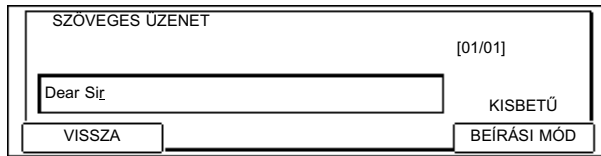



● **Ha a beállítás: <01 KI>**

- ❑ Lépjen a 9. lépéshez

● **Ha a beállítás: <02 BE>**

- Vigye be a szöveges üzenetet → nyomja le: .
A karakterek beviteléről ld. az Általános kézikönyvet.



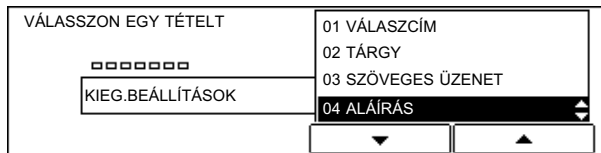
Az  billentyű megnyomásakor visszatér a <KIEG.BEÁLLÍTÁSOK> menü.
<04 ALÁÍRÁS> világít.




MEGJEGYZÉS

- Legfeljebb 250 karaktert vihet be <NAGYBETŰ>, <KISBETŰ> vagy <SZÁMOK> módban.

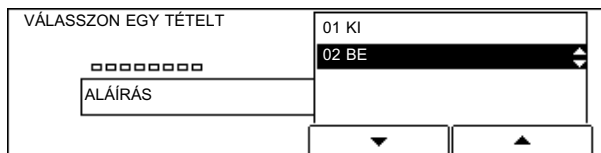
9 Nyomja le az  gombot.



Az  billentyű megnyomásakor megjelenik az <ALÁÍRÁS> menü.

10 A [▼] (F3) vagy a [▲] (F4) billentyű megnyomásával kapcsolja <01 KI> vagy <02 BE> → .


A [▼] (F3) vagy a [▲] (F4) gomb lenyomásával a következő vagy az előző pontot választhatja.

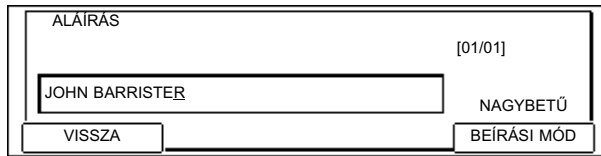



● **Ha a beállítás: <01 KI>**

- Lépjen a 11. lépéshez

● **Ha a beállítás: <02 BE>**

- Adja meg az aláírást → nyomja le: .
A karakterek bevételéről ld. az Általános kézikönyvet.

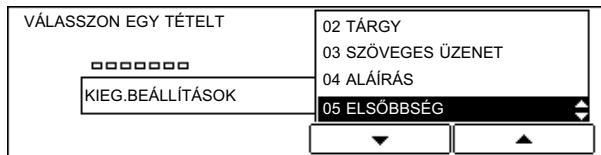



Az  billentyű megnyomásakor visszatér a <KIEG.BEÁLLÍTÁSOK> menü.
<05 ELSŐBBSÉG> világít.

 **MEGJEGYZÉS**

- Legfeljebb 120 karaktert vihet be <NAGYBETŰ>, <KISBETŰ> vagy <SZÁMOK> módban.

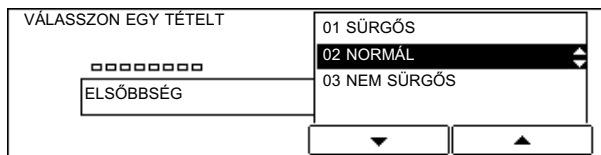
11 Nyomja le az  gombot.

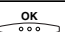


Az  billentyű megnyomásakor megjelenik az <ELSŐBBSÉG> menü.

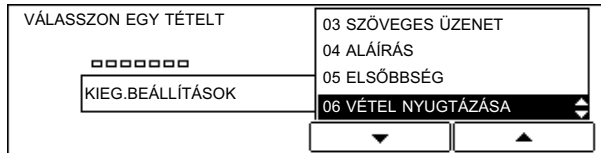
12 A [▼] (F3) vagy [▲] (F4) billentyűvel válassza a <01 SÜRGŐS>, <02 AUTO.> vagy <03 NEM SÜRGŐS> beállítást → .

A [▼] (F3) vagy a [▲] (F4) gomb lenyomásával a következő vagy az előző pontot választhatja.




Az  billentyű megnyomásakor megjelenik a <KIEG.BEÁLLÍTÁSOK> menü.
<06 VÉTEL NYUGTÁZÁSA> világít.

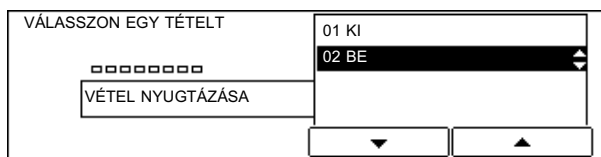
13 Nyomja le az  gombot.





Az  billentyű megnyomásakor megjelenik a <VÉTEL NYUGTÁZÁSA> menü.

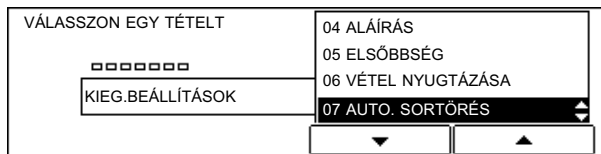
14 A [▼] (F3) vagy a [▲] (F4) billentyű megnyomásával kapcsolja <01 KI> vagy <02 BE> → .


A [▼] (F3) vagy a [▲] (F4) gomb lenyomásával a következő vagy az előző pontot választhatja.



Az  billentyű megnyomásakor visszatér a <KIEG.BEÁLLÍTÁSOK> menü.
<07 AUTO. SORTÖRÉS> világít.

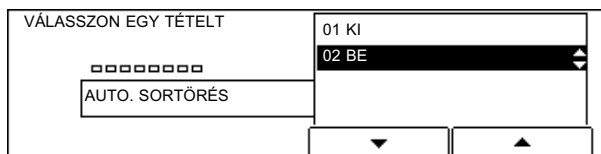
15 Nyomja le az  gombot.



Az  billentyű megnyomásakor megjelenik az <AUTO. SORTÖRÉS> menü.

16 A [▼] (F3) vagy a [▲] (F4) billentyű megnyomásával kapcsolja <01 KI> vagy <02 BE> → .

A [▼] (F3) vagy a [▲] (F4) gomb lenyomásával a következő vagy az előző pontot választhatja.



- **Ha a beállítás: <01 KI>**
 - Visszatér az <E-MAIL KIEG.BEÁL.> menü.

● **Ha a beállítás: <02 BE>**

- A [-] (F2) vagy [+] (F3) billentyűkkel adja meg a karakterszámot, ahol a sortörés legyen → [OK].

Az  billentyű megnyomásakor visszatér az <E-MAIL KIEG.BEÁL.> menü.

 **MEGJEGYZÉS**

- A karakterek számát 20 és 99 közötti értékre állíthatja be.
- A karakterek számát a számbillentyűkkel adhatja meg.

17 A  (Reset) megnyomásával visszatér a készenléti módhoz.

Küldemények vétele POP3 szerveren keresztül - beállítások


Ez a rész a POP3 szerveren keresztüli vételhez szükséges beállításokat írja le.

1 Lépjen be a kiegészítő funkciók menüjébe és nyissa meg az <E-MAIL KIEG.BEÁL.> menüt.

A fenti folyamat részletes leírását ld. a "Levélcím programozása", 32. o.

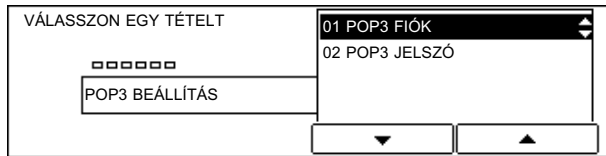
2 A [▼] (F3) vagy a [▲] (F4) billentyű megnyomásával válassza a következő pontot: <02 POP3 BEÁLLÍTÁS> → .


A [▼] (F3) vagy a [▲] (F4) gomb lenyomásával a következő vagy az előző pontot választhatja.

Az  billentyű megnyomásakor megjelenik a <POP3 BEÁLLÍTÁS> menü.

<01 POP3 FIÓK> világít.

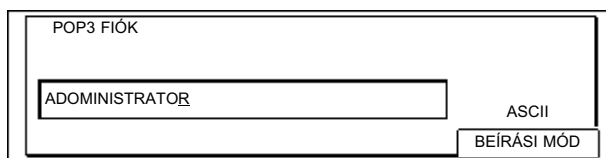
3 Nyomja le az gombot.




Az  billentyű megnyomásakor megjelenik a <POP3 FIÓK> képernyő.

4 Adja meg a fogadó azonosítóját → nyomja le .

A karakterek beviteléről ld. az Általános kézikönyvet.



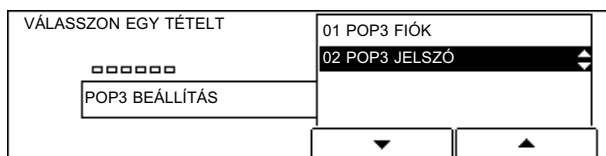
Az  billentyű megnyomásakor megjelenik a <POP3 BEÁLLÍTÁS> menü.
<02 POP3 JELSZÓ> világít.





MEGJEGYZÉS

- Adjon meg egy azonosítót az ábécé és a számbillentyűk segítségével.

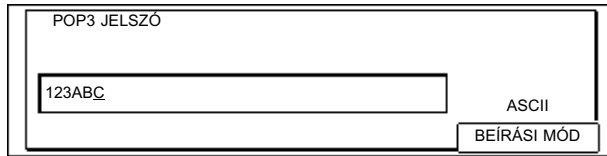
5 Nyomja le az gombot.



Az  billentyű megnyomásakor megjelenik a <POP3 JELSZÓ> képernyő.

6 Adja meg a POP3 szerveren keresztül történő vételhez szükséges jelszót → nyomja le: .

A karakterek beviteléről ld. az Általános kézikönyvet.



Az  billentyű megnyomásakor visszatér az <E-MAIL KIEG.BEÁL.> menü.

 MEGJEGYZÉS

• Adja meg a jelszót az ábécé és a számbillentyűk segítségével.

7 A  (Reset) megnyomásával visszatér a készenléti módhoz.

Beállítások ellenőrzése

Ez a rész azt írja le, hogyan ellenőrizzük az IP cím, a hálózat és a levelező fiók beállításait.

A beállításokat a készülék kijelzőjén vagy a felhasználói adatok listájának nyomtatásával ellenőrizheti.

Az IP cím ellenőrzése

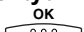
Az aktuális IP cím, subnet mask, default gateway, stb. beállítást a készülék kijelzőjén ellenőrizheti.

FONTOS

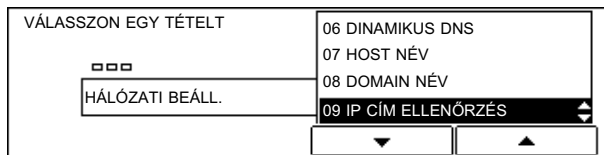
- A megváltoztatott beállítások a gép újraindítása után válnak érvényessé (amikor a gépet bekapcsolja).

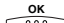
1 Lépjen be a kiegészítő funkciók menüjébe és nyissa meg a <HÁLÓZATI BEÁLL.> menüt.

A fenti folyamat részletes leírását ld. az "IP cím automatikus kiosztása", 3. o.

2 A [▼] (F3) vagy a [▲] (F4) billentyű megnyomásával válassza a következő pontot: <09 IP CÍM ELLENŐRZÉS> → .

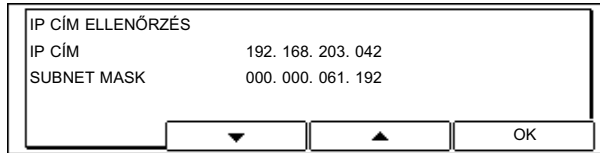
A [▼] (F3) vagy a [▲] (F4) gomb lenyomásával a következő vagy az előző pontot választhatja.



Az  billentyű lenyomásakor megjelenik az aktuális IP cím, subnet mask és default gateway.

3 Ellenőrizze a beállításokat → nyomja le: [OK] (F4).

A [▼] (F3) vagy a [▲] (F4) gomb lenyomásával a következő vagy az előző pontot választhatja.



Az [OK] (F4) billentyű megnyomásakor visszatér a <04 HÁLÓZATI BEÁLL.> menü.

4 A (Reset) megnyomásával visszatér a készenléti módhoz.

Ellenőrzés a felhasználói adatok listájának nyomtatásával

A hálózati beállításokat és a levelező fiókot a felhasználói adatok listájának nyomtatásával ellenőrizheti.

A felhasználói adatok listájára példát a "Fax kézikönyv" c. kötetben talál.

1 Nyomja le a gombot.

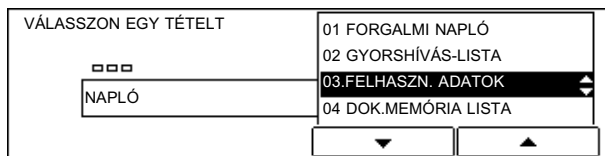
Kigyullad a fax jelzőfény, a készülék üzemkész állapotban van.


2 Nyissa meg mindhárom egygombos gyorsárcsúzó panelt → nyomja le: .

Megjelenik a napló képernyő.

3 A [▼] (F3) vagy a [▲] (F4) billentyű megnyomásával válassza a következő pontot: <03 FELHASZN. ADATOK> → .

A [▼] (F3) vagy a [▲] (F4) gomb lenyomásával a következő vagy az előző pontot választhatja.



Az  billentyű megnyomásával kinyomtatja a felhasználói adatok listáját.

Rendeltetési helyek (levélcím) programozása

A rendeltetési helyek levélcímeit az egygombos gyorstárcsázás és a kódolt gyorstárcsázás működésmódokhoz lehet programozni.

Levélcím programozása egygombos/kódolt gyorstárcsázáshoz

Legfeljebb 63 levélcímet adhat meg az egygombos gyorstárcsázáshoz és 37 címet a kódolt gyorstárcsázáshoz.

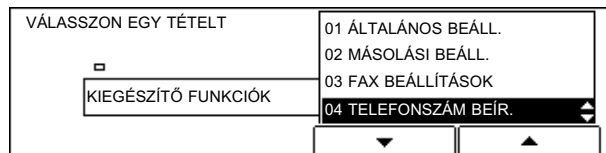
Minden egygombos vagy kódolt gyorstárcsázáshoz rendelhet egy levélcímet és egy rendeltetési helyet. További kiegészítő beállításokat is megadhat, pl. hozzáférési kódot és az adás kezdési idejét.


1 Nyomja le a (Kiegészítő funkciók) gombot.

Megjelenik a <KIEGÉSZÍTŐ FUNKCIÓK> menü.

2 A [▼] (F3) vagy a [▲] (F4) billentyű megnyomásával válassza a következő pontot: <04 TELEFONSZÁM BEÍR.> → .

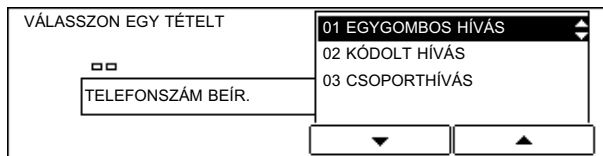
A [▼] (F3) vagy a [▲] (F4) gomb lenyomásával a következő vagy az előző pontot választhatja.




Az  billentyű megnyomásakor megjelenik a <TELEFONSZÁM BEÍR.> menü.

3 A [▼] (F3) vagy a [▲] (F4) billentyűkkel válassza ki a tárcsázási módot a rendeltetési hely programozásához → .

A [▼] (F3) vagy a [▲] (F4) gomb lenyomásával a következő vagy az előző pontot választhatja.

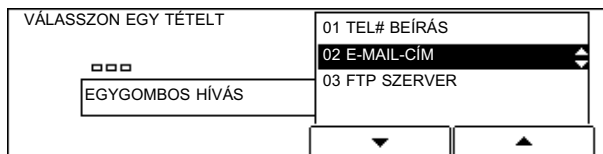



Az  billentyű megnyomásakor megjelenik az <EGYGOMBOS HÍVÁS> programozás képernyő.

4 A [▼] (F3) vagy a [▲] (F4) billentyű megnyomásával válassza a következő pontot: <02 E-MAIL-CÍM> → .

A [▼] (F3) vagy a [▲] (F4) gomb lenyomásával a következő vagy az előző pontot választhatja.

Példa a képernyőre: Ha egygombos gyorstárcsázáshoz rendel levélcímet.

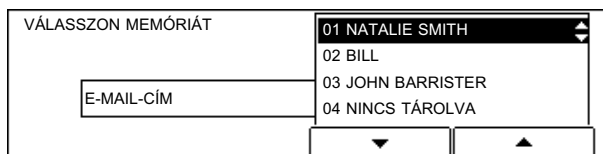



Ha megnyomja az  billentyűt, megjelenik a regisztrációs szám megadásához szükséges képernyő.

5 A [▼] (F3) vagy a [▲] (F4) billentyűvel válassza ki a regisztrációs számot az egygombos vagy kódolt gyorstárcsázáshoz → .

A [▼] (F3) vagy a [▲] (F4) gomb lenyomásával a következő vagy az előző pontot választhatja.

Ha a számot már egyszer beprogramozta, a rendeltetési helyhez tartozó név és telefonszám megjelenik a kijelzőn.




Az  billentyű megnyomásakor megjelenik az <E-MAIL-CÍM> menü.

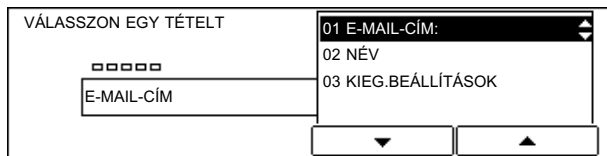
<01 E-MAIL-CÍM:> világít.




MEGJEGYZÉS

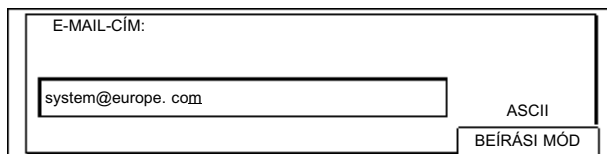
- Az  billentyűt nyomja meg a már regisztrált telefonszám esetén.


6 Nyomja le az gombot.



Az  billentyű megnyomásakor megjelenik az <E-MAIL-CÍM> menü.

7 Adja meg a küldemény feladójának címét a számbillentyűkkel → nyomja le: .



Az  billentyű megnyomásakor visszatér az <E-MAIL-CÍM> menü.

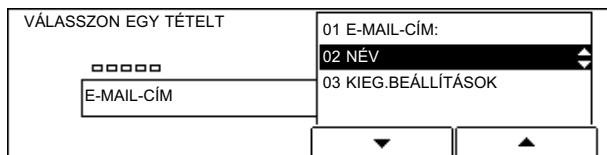
<02 NÉV> világít.



MEGJEGYZÉS

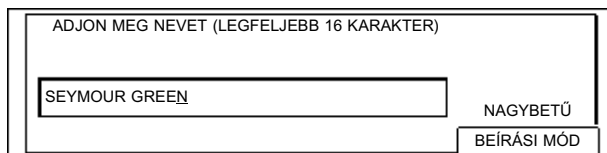
• Adjon meg egy küldemény címet az ábécé és a számbillentyűk segítségével.


8 Nyomja le az gombot.



Az  gomb megnyomásakor megjelenik a név megadására szolgáló képernyő.

9 Vigye be a rendeltetési hely nevét a számbillentyűkkel → nyomja le: .



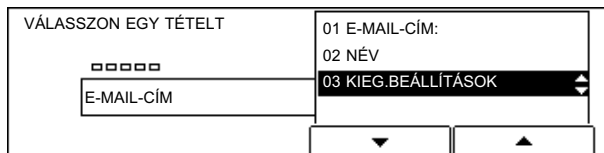
Az  gomb lenyomásával a rendeltetési helyet beprogramozta, visszatér az <E-MAIL CÍM> menü.


<03 KIEG.BEÁLLÍTÁSOK> világít.

MEGJEGYZÉS

- A karakterek beviteléről ld. az Általános kézikönyvet.
- Legfeljebb 16 karaktert vihet be <NAGYBETŰ>, <KISBETŰ> vagy <SZÁMOK> módban.


10 Nyomja le az gombot.

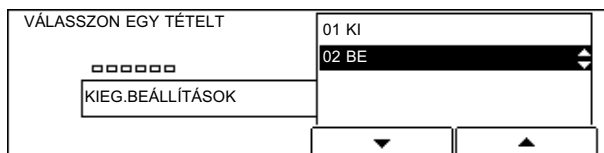


Az  billentyű megnyomásakor megjelenik a <KIEG.BEÁLLÍTÁSOK> menü.

11 Kiegészítő beállítások megadásakor nyomja le a [▼] (F3) vagy [▲] (F4) billentyűt és válassza a <02 BE> állást → .

A [▼] (F3) vagy a [▲] (F4) gomb lenyomásával a következő vagy az előző pontot választhatja.

Ha nem ad meg kiegészítő beállítást, válassza a <01 KI> állást → nyomja le: .



Ha a <01 KI> állást választja, visszatér az <E-MAIL-CÍM> menü. További egygombos gyorstárcsázás programozásához a fenti folyamatot ismétlje meg a 6. lépéstől.

Ha a <02 BE> állást választja, megjelenik a <KIEG.BEÁLLÍTÁSOK> menü. Ugorjon a "Küldemény továbbítási feltételeinek megadása" következő lépésére.

A <KIEG.BEÁLLÍTÁSOK> menüben a következő beállításokat végezheti el: <HOZZÁFÉRÉSI KÓD>, <ADÁSI MÓD>, <ADÁSI FÁJLNÉV>, <ADÁS IDŐPONTJA> és <A KÜLDŐ NEVE>.

12 A rendeltetési helyek programozásának befejezéséhez nyomja le a (Reset) billentyűt.

Az egygombos és kódolt gyorstárcsázás rendeltetési helyek programozása befejeződött, visszatér a készenléti mód.

Küldemény továbbítási feltételeinek megadása

A levélcím egygombos gyorstárcsázáshoz rendelésekor az alábbi feltételek is beállíthatók.

Tételek	Leírások	Beállítások
01 HOZZÁFÉRÉSI KÓD	Megadhat 2-5 számjegyű kódot, amivel a rendeltetési hely egyszerűen azonosítható adáskor.	2-5 számjegy
02 ADÁSI MÓD	Válassza ki, hogy az adás módja 'EGYSZERŰ MÓD' lesz-e, amely az I-FAX általános szabványához igazodik, vagy 'E-MAIL MÓD', amelyben a négy képfórmátum egyikét kiválaszthatja.	'EGYSZERŰ MÓD*', 'E-MAIL MÓD'
03 ADÁSI FÁJLNÉV	Adja meg, hogy a fájlok elnevezése automatikusan a "kommunikációs ügyintézés száma" + "sorszám" (AUTOM.), az ön megadott neve (ÁLLANDÓ), vagy "az ön megadott neve + a kezdés ideje" (ÁLLANDÓ + ADÁS IDEJE) legyen.	'AUTO.*', 'ÁLLANDÓ', 'ÁLLANDÓ + ADÁS IDEJE'
04 ADÁS IDŐPONTJA	Ha megadja az adás kezdési idejét, a memóriában tárolt dokumentum a megadott időben továbbítódik.	00:00 ... 23:59
05 A KÜLDŐ NEVE	Ha regisztrálja a küldő nevét, a dokumentumok továbbítása a regisztrált küldő névvel történik.	

1 Lépjen be a Kiegészítő funkciók menübe és nyissa meg az egygombos és kódolt gyorstárcsázás programozásához és beállításához szükséges képernyőt.

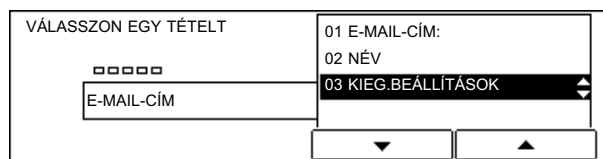
A fenti folyamatokról részletes leírást ld. "Levélcím programozása egygombos/kódolt gyorstárcsázáshoz", 48. o.


Ha a "Levélcím programozása egygombos és kódolt gyorstárcsázás rendeltetési helyéhez" után folytatja a beállítást, a következő folyamatot a 4. lépéstől folytassa.

2 A [▼] (F3) vagy a [▲] (F4) billentyű megnyomásával válassza a következő pontot:

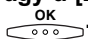
<03 KIEG.BEÁLLÍTÁSOK> → 

A [▼] (F3) vagy a [▲] (F4) gomb lenyomásával a következő vagy az előző pontot választhatja.

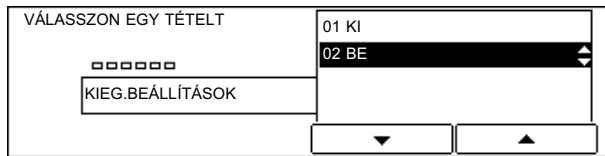


Az  billentyű megnyomásakor megjelenik a <KIEG.BEÁLLÍTÁSOK> menü.

3 A [▼] (F3) vagy a [▲] (F4) billentyű megnyomásával válassza a következő pontot:

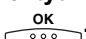
<02 BE> → 

A [▼] (F3) vagy a [▲] (F4) gomb lenyomásával a következő vagy az előző pontot választhatja.

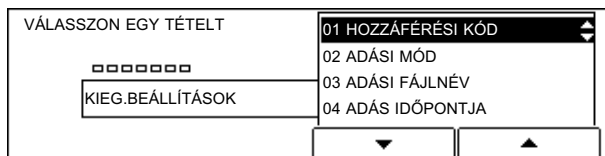


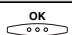
Az  billentyű megnyomásakor megjelenik a <KIEG.BEÁLLÍTÁSOK> menü.

4 A [▼] (F3) vagy a [▲] (F4) billentyű megnyomásával válassza a következő pontot:

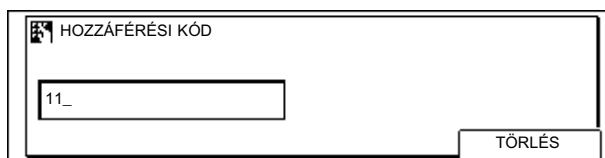
<01 HOZZÁFÉRÉSI KÓD> → 


A [▼] (F3) vagy a [▲] (F4) gomb lenyomásával a következő vagy az előző pontot választhatja.




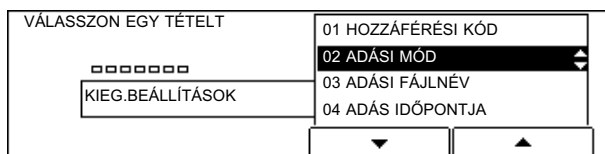
Az  billentyű megnyomásakor megjelenik a <HOZZÁFÉRÉSI KÓD> képernyő.


5 Vigye be a hozzáférési kódot a számbillentyűkkel → nyomja le: 



Az  billentyű megnyomásakor visszatér a <KIEG.BEÁLLÍTÁSOK> menü.
<02 ADÁSI MÓD> világít.

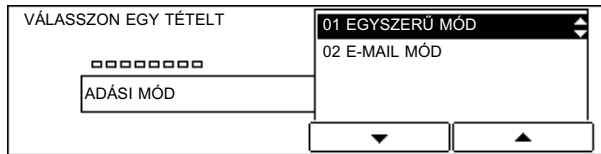
6 Nyomja le az  gombot.



Az  billentyű megnyomásakor megjelenik az <ADÁSI MÓD> menü.

7 A [▼] (F3) vagy [▲] (F4) billentyűkkel válassza az <01 EGYSZERŰ MÓD> vagy az <02 E-MAIL MÓD> állást → .

A [▼] (F3) vagy a [▲] (F4) gomb lenyomásával a következő vagy az előző pontot választhatja.




 **MEGJEGYZÉS**

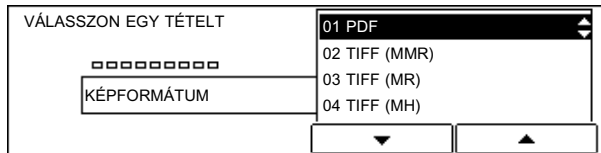
• Válassza az <01 EGYSZERŰ MÓD> beállítást más gyártmányú I-FAX készülékekkel történő küldeménytovábbításkor.


● **Ha a következőt választja: <01 EGYSZERŰ MÓD>**


<KIEG.BEÁLLÍTÁSOK> menü visszatér. <03 ADÁSI FÁJLNÉV> világít. Lépjen a 8. lépéshez

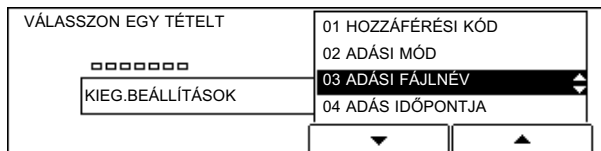
● **Ha a következőt választja: <02 E-MAIL MÓD>**


<KÉPFORMÁTUM> menü jelenik meg. A [▼] (F3) vagy [▲] (F4) billentyűvel adja meg az E-mail küldeményhez csatolandó képformátumot → .



Az  billentyű megnyomásakor visszatér a <KIEG.BEÁLLÍTÁSOK> menü.
<03 ADÁSI FÁJLNÉV> világít.

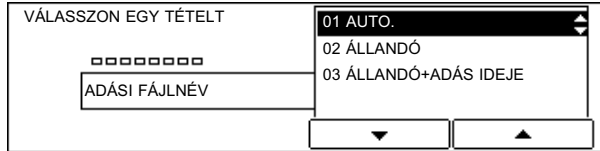
8 Nyomja le az  gombot.



Az  billentyű megnyomásakor megjelenik az <ADÁSI FÁJLNÉV> menü.

9 A [▼] (F3) vagy [▲] (F4) billentyűvel adja meg: <01 AUTO.>, <02 ÁLLANDÓ> vagy <03 ÁLLANDÓ + ADÁS IDEJE> → .


A [▼] (F3) vagy a [▲] (F4) gomb lenyomásával a következő vagy az előző pontot választhatja.

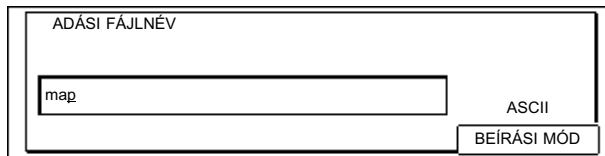


● **Ha a beállítás: <01 AUTO.>**

<KIEG.BEÁLLÍTÁSOK> menü visszatér. <04 ADÁS IDŐPONTJA> világít. Lépjen a 10. lépéshez

● **Ha a beállítás <02 ÁLLANDÓ> vagy <03 ÁLLANDÓ + ADÁS IDEJE>**

Megjelenik az <ADÁSI FÁJLNÉV> beviteléhez szükséges képernyő. Adja meg a továbbítási fájlnevét → nyomja meg .



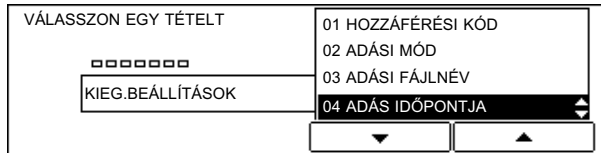
Az  billentyű megnyomásakor visszatér a <KIEG.BEÁLLÍTÁSOK> menü.

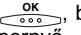
<04 ADÁS IDŐPONTJA> világít.

 **MEGJEGYZÉS**

- A karakterek beviteléről ld. az Általános kézikönyvet.
- Adjon meg egy továbbítási fájlnevet nevet az ábécé és a számbillentyűk segítségével.
- Ha a beállítás <01 AUTO.>, a továbbítási fájlnevet a következők szerint adja meg:
(A kiterjesztés automatikusan a képadat formátumának megfelelően kerül a név mellé.)
- AAAABBBB.tif (AAAA: kommunikációs ügyintézés száma, BBBB: a csatolt fájl sorszáma)
- Ha a beállítás <02 ÁLLANDÓ>, a továbbítási fájlnevet a következők szerint adja meg:
(A kiterjesztés automatikusan a képadat formátumának megfelelően kerül a név mellé.)
- CCCC.tif (CCCC: a megadott fájlneve)
- Ha a beállítás <03 ÁLLANDÓ + ADÁS IDEJE>, a továbbítási fájlnevet a következők szerint adja meg:
(A kiterjesztés automatikusan a képadat formátumának megfelelően kerül a név mellé.)
- CCCXXXX.tif (CCC: megadott fájlneve, XXXX: év, hó, nap, óra, perc, másodperc)

10 Nyomja le az gombot.

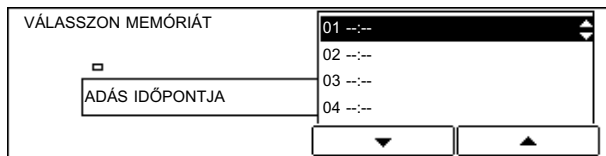


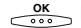
A , billentyű lenyomásakor megjelenik a küldés kezdési idejének beállításához szükséges képernyő.

11 A [▼] (F3) vagy [▲] (F4) billentyűvel válasszon számot <01> és <05> között → .

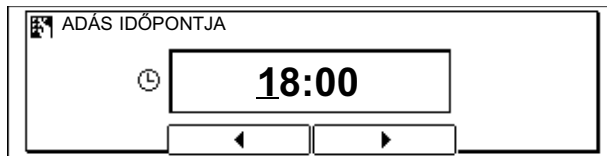
A [▼] (F3) vagy a [▲] (F4) gomb lenyomásával a következő vagy az előző pontot választhatja.

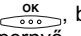
Legfeljebb 5 adás kezdési idejét adhatja meg (Szám: 1 ... 5).



Az , billentyű megnyomásakor megjelenik az <ADÁS IDŐPONTJA> menü.

12 Adja meg az adás kezdésidőjét a számbillentyűkkel → nyomja le: .






A , billentyű lenyomásakor megjelenik a küldés kezdési idejének beállításához szükséges képernyő.

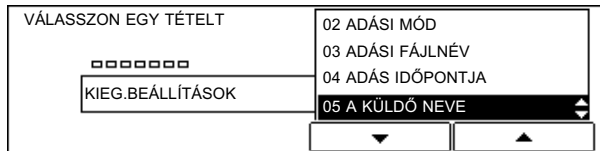
MEGJEGYZÉS


- Az adás kezdésidőjét a 24 órás rendszerben adja meg (00:00 ... 23:59).
- Ha az idő beírásakor hibáz, térjen vissza a hibás számra és írja felül a helyes számmal. Nyomja le a © (Törlés) gombot, ha a kezdettől gépeli újra.


13 További adások idejét a fenti folyamat 11. lépéstől történő megismétlésével adhatja meg.

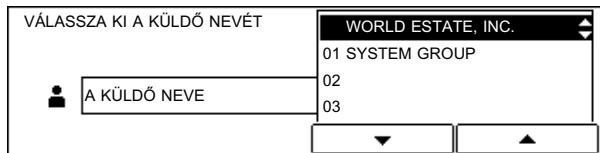
14 Ha az adás kezdőidejének megadását befejezi, nyomja le: .
Az  billentyű megnyomásakor visszatér az <ADÁS IDŐPONTJA> menü.

15 A [▼] (F3) vagy a [▲] (F4) billentyű megnyomásával válassza a következő pontot:
<05 KÜLDŐ NEVE> → .
A [▼] (F3) vagy a [▲] (F4) gomb lenyomásával a következő vagy az előző pontot választhatja.



Az  billentyű megnyomásakor megjelenik a <KÜLDŐ NEVE> menü.

16 A [▼] (F3) vagy [▲] (F4) billentyűvel válassza ki a küldő nevét → .
A [▼] (F3) vagy a [▲] (F4) gomb lenyomásával a következő vagy az előző pontot választhatja.



Ha megnyomja az  billentyűt, visszatér a regisztrációs szám megadásához szükséges képernyő.

17 A  (Reset) megnyomásával visszatér a készenléti módhoz.

Rendeltetési hely programozása (FTP szerver)

FTP szerver nevet az egygombos gyorstárcsázás és a kódolt gyorstárcsázás működésmódokhoz lehet programozni.

FTP szerver név programozása egygombos/kódolt gyorstárcsázáshoz

Kép feltöltése FTP szerverre FTP szerver név és jelszó, stb. programozása után lehetséges az egygombos és a kódolt gyorstárcsázással.

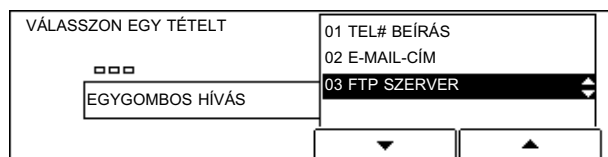
- 1** Lépjen be a Kiegészítő funkciók menübe és nyissa meg az <TELEFONSZÁM BEÍR.> menüt, majd nyissa meg az egygombos és kódolt gyorstárcsázás regisztrációs beállítási képernyőjét.


A fenti folyamatokról részletes leírást ld. "Levélcím programozása egygombos/kódolt gyorstárcsázáshoz", 48. o.

- 2** A [▼] (F3) vagy a [▲] (F4) billentyű megnyomásával válassza a következő pontot: <03 FTP SZERVER> → 

A [▼] (F3) vagy a [▲] (F4) gomb lenyomásával a következő vagy az előző pontot választhatja.

Példa a képernyőre: Ha egygombos gyorstárcsázáshoz rendel levélcímet.

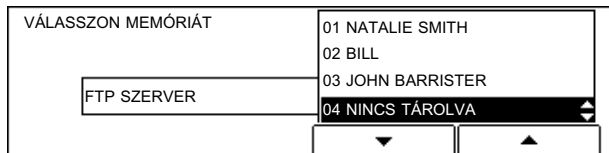



Ha megnyomja az  billentyűt, megjelenik a regisztrációs szám megadásához szükséges képernyő.

3 A [▼] (F3) vagy a [▲] (F4) billentyűvel válassza ki a regisztrációs számot az egygombos vagy kódolt gyorstárcsához → .

A [▼] (F3) vagy a [▲] (F4) gomb lenyomásával a következő vagy az előző pontot választhatja.

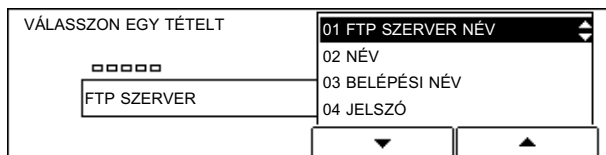
Ha a számot már egyszer beprogramozta, a rendeltetési helyhez tartozó név és telefonszám megjelenik a kijelzőn.





Az  billentyű megnyomásakor megjelenik az <FTP SZERVER> menü.

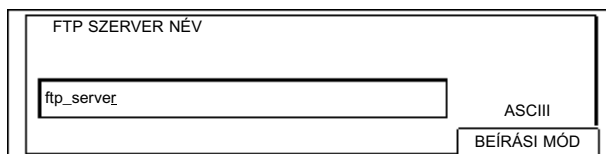
<01 FTP SZERVER NÉV> világít.


4 Nyomja le az  gombot.



Az  gomb megnyomásakor megjelenik az <FTP SZERVER NÉV> megadásához szükséges képernyő.

5 Vigye be az FTP szerver nevét a számbillentyűkkel → nyomja le: .



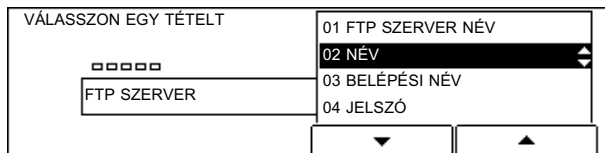
Az  billentyű megnyomásakor visszatér az <FTP SZERVER> menü.


<02 NÉV> világít.

 **MEGJEGYZÉS**

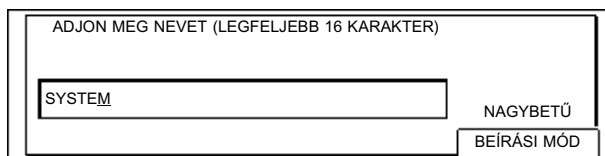
- Adjon meg egy nevet az ábécé és a számbillentyűk segítségével.
- Megadhat IP címet is FTP szerver név helyett.

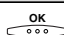
6 Nyomja le az gombot.



Az  gomb megnyomásakor megjelenik a <NÉV> megadásához szükséges képernyő.

7 Vigye be a rendeltetési hely nevét a számbillentyűkkel → nyomja le: .



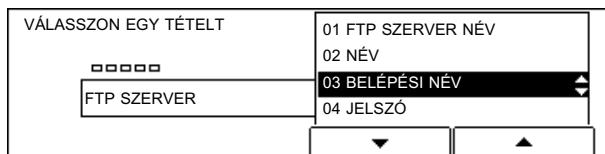
Az  gomb lenyomásával a rendeltetési helyet beprogramozta, visszatér az <FTP SZERVER> menü.

<03 BELÉPÉSI NÉV> világít.

MEGJEGYZÉS

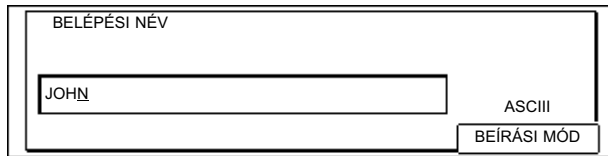
- A karakterek beviteléről ld. az Általános kézikönyvet.
- Legfeljebb 16 karaktert vihet be <NAGYBETŰ>, <KISBETŰ> vagy <SZÁMOK> módban.


8 Nyomja le az gombot.



Az  gomb megnyomásakor megjelenik a <BELÉPÉSI NÉV> megadásához szükséges képernyő.

9 Vigye be a belépési nevet a számbillentyűkkel → nyomja le: 



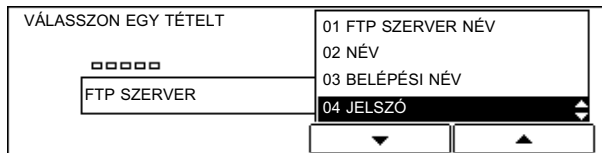
Az  billentyű megnyomásakor visszatér az <FTP SZERVER> menü.
<04 JELSZÓ> világít.




MEGJEGYZÉS

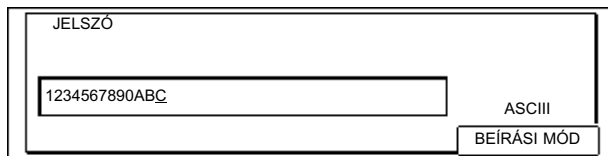
• Adjon meg egy belépési nevet az ábécé és a számbillentyűk segítségével.


10 Nyomja le az  **gombot.**



Az  gomb megnyomásakor megjelenik a <JELSZÓ> megadásához szükséges képernyő.

11 Adjon meg egy jelszót a számbillentyűkkel → nyomja le: 




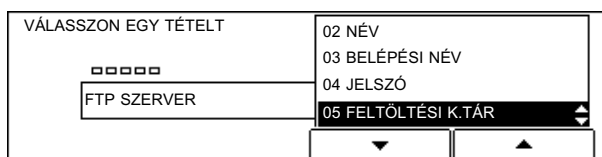
Az  billentyű megnyomásakor visszatér az <FTP SZERVER> menü.
<05 FELTÖLTÉSI K.TÁR> világít.





MEGJEGYZÉS

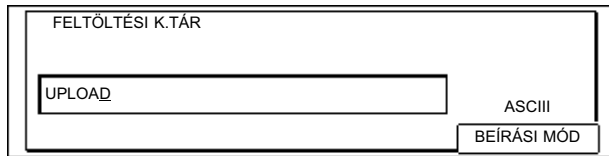
• Adjon meg egy feltöltési könyvtárat az ábécé és a számbillentyűk segítségével.


12 Nyomja le az  **gombot.**



Az  billentyű megnyomásakor megjelenik a <FELTÖLTÉSI K.TÁR> képernyő.

13 Adjon meg a képhez feltöltési könyvtárat a számbillentyűkkel → nyomja meg: 



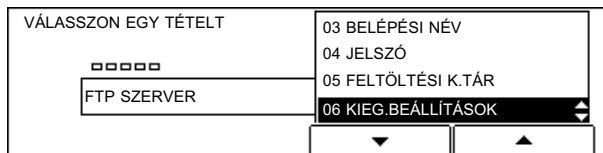
Az  billentyű megnyomásakor visszatér az <FTP SZERVER> menü.
<06 KIEG.BEÁLLÍTÁSOK> világít.





MEGJEGYZÉS

- Adjon meg egy feltöltési könyvtárat az ábécé és a számbillentyűk segítségével.
- Ha nem ad meg feltöltési könyvtárat, akkor a belépéskori alapkönyvtárt használja a feltöltési könyvtárként.


14 Az  billentyű megnyomásával adja meg a kiegészítő beállításokat.

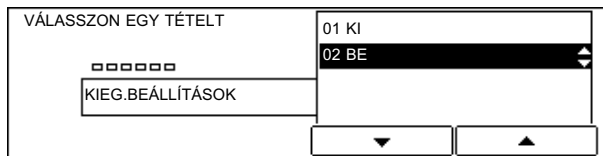


Az  billentyű megnyomásakor megjelenik a <KIEG.BEÁLLÍTÁSOK> menü.

15 Kiegészítő beállítások megadásakor nyomja le a [▼] (F3) vagy [▲] (F4) billentyűt és válassza a <02 BE> állást → .

A [▼] (F3) vagy a [▲] (F4) gomb lenyomásával a következő vagy az előző pontot választhatja.

Ha nem ad meg kiegészítő beállítást, válassza a <01 KI> állást → .



Ha a <01 KI> állást választja, visszatér az <FTP SZERVER> menü. További egygombos gyorsárcsúzás programozásához a fenti folyamatot ismétlje meg a 3. lépéstől.

Ha a <02 BE> állást választja, megjelenik a <KIEG.BEÁLLÍTÁSOK> menü. Ld. az "Eygombos és kódolt gyorsárcsúzás rendeltetési helyének kiegészítő beállításai" című részt.

A <KIEG.BEÁLLÍTÁSOK> menüben a következő beállításokat végezheti el: <HOZZÁFÉRÉSI KÓD>, <FELTÖLT. FÁJLNÉV>, <NYUGTA+ELSŐ LAP>, <CONTROL PORT SZ.>, <CONTROL FILE-LAL>, <ADÁSI IDŐ BEÁLLÍTÁS> és <A KÜLDŐ NEVE>.

16 A (Reset) megnyomásával visszatér a készenléti módhoz.

Az egygombos és kódolt gyorstárcsázás rendeltetési helyek programozása befejeződött, visszatér a készenléti mód.

Beállítások a küldemény FTP szerverre történő küldéséhez

Az FTP szerver név egygombos/kódolt gyorstárcsázáshoz rendelésekor az alábbi feltételek is beállíthatók.

Tételek	Leírások	Beállítások
01 HOZZÁFÉRÉSI KÓD	Megadhat 2-5 számjegyű kódot, amivel a rendeltetési hely egyszerűen azonosítható adáskor.	2-5 számjegy
02 FELTÖLT. FÁJLNÉV	Adja meg, hogy a fájlok elnevezése automatikusan a "kommunikációs ügyintézés száma" + "sorszám" (AUTOM.), az ön megadott neve (ÁLLANDÓ), vagy "az ön megadott neve + a kezdés ideje" (ÁLLANDÓ + ADÁS IDEJE) legyen.	'AUTO.*', 'ÁLLANDÓ', 'ÁLLANDÓ + ADÁS IDEJE'
03 KÉPFORMÁTUM	Adja meg az adási képformátumot: PDF, TIFF(MMR), TIFF(MR), vagy TIFF(MH).	'PDF', 'TIFF(MMR)', 'TIFF(MR)', vagy 'TIFF(MH)*'.
04 CONTROL PORT SZ.	Adjon meg egy csatlakozó port számot.	00000 ... 65535 (21*)
05 CONTROL FILE-LAL	Alapesetben a 'KI' beállítást adja meg. Csak akkor adja meg a 'BE' beállítást, ha az "iR-GATEWAY 2002" képfájlkezelő szoftvert használja.	'KI*', 'BE'
06 ADÁS IDŐPONTJA	Ha megadja az adás kezdési idejét, a memóriában tárolt dokumentum a megadott időben továbbítódik.	00:00 ... 23:59
07 A KÜLDŐ NEVE	Ha regisztrálja a küldő nevét, a dokumentumok továbbítása a regisztrált küldő névvel történik.	

*: gyári alapbeállítás

1 Lépjen be a Kiegészítő funkciók menübe és nyissa meg az egygombos és kódolt gyorstárcsázás programozásához és beállításához szükséges képernyőt.

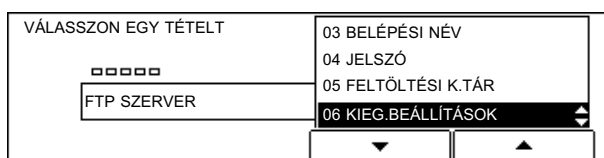
A fenti folyamatokról részletes leírást ld. "Levélcím programozása egygombos/kódolt gyorstárcsázáshoz", 48. o.


Ha a "Levélcím programozása egygombos és kódolt gyorstárcsázás rendeltetési helyéhez" után folytatja a beállítást, a fenti folyamatot a 4. lépéstől folytassa.

2 A [▼] (F3) vagy a [▲] (F4) billentyű megnyomásával válassza a következő pontot:

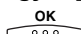
<06 KIEG.BEÁLLÍTÁSOK> → 

A [▼] (F3) vagy a [▲] (F4) gomb lenyomásával a következő vagy az előző pontot választhatja.

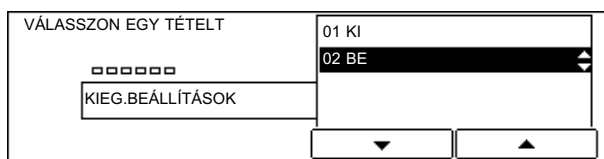


Az  billentyű megnyomásakor megjelenik a <KIEG.BEÁLLÍTÁSOK> menü.

3 A [▼] (F3) vagy a [▲] (F4) billentyű megnyomásával válassza a következő pontot:

<02 BE> → 

A [▼] (F3) vagy a [▲] (F4) gomb lenyomásával a következő vagy az előző pontot választhatja.

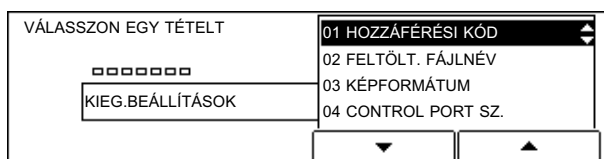



Az  billentyű megnyomásakor megjelenik a <KIEG.BEÁLLÍTÁSOK> menü.


4 A [▼] (F3) vagy a [▲] (F4) billentyű megnyomásával válassza a következő pontot:

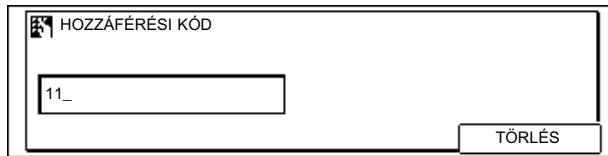
<01 HOZZÁFÉRÉSI KÓD> → 


A [▼] (F3) vagy a [▲] (F4) gomb lenyomásával a következő vagy az előző pontot választhatja.



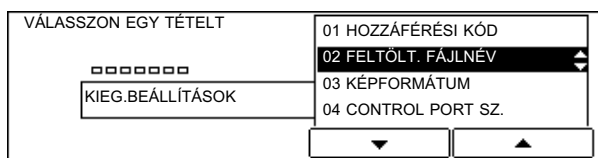
Az  billentyű megnyomásakor megjelenik a <HOZZÁFÉRÉSI KÓD> menü.


5 Vigye be a hozzáférési kódot a számbillentyűkkel → nyomja le: .



Az  billentyű megnyomásakor visszatér a <KIEG.BEÁLLÍTÁSOK> menü.
<02 FELTÖLT. FÁJLNÉV> világít.

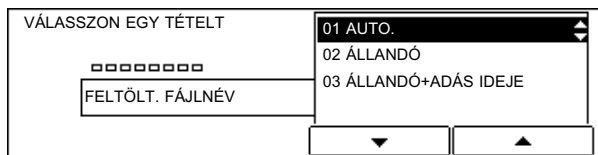
6 Nyomja le az  gombot.



Az  billentyű megnyomásakor megjelenik a <FELTÖLT. FÁJLNÉV> menü.

7 A [▼] (F3) vagy [▲] (F4) billentyűvel adja meg:<01 AUTO.>, <02 ÁLLANDÓ> vagy <03 ÁLLANDÓ + ADÁS IDEJE> → .


A [▼] (F3) vagy a [▲] (F4) gomb lenyomásával a következő vagy az előző pontot választhatja.

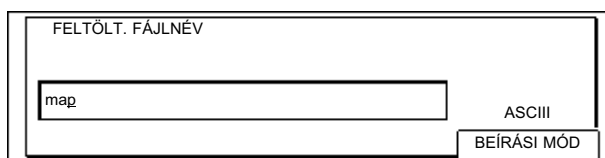



● Ha a beállítás: <01 AUTO.>

□ <KIEG.BEÁLLÍTÁSOK> menü visszatér. Lépjen a 8. lépéshez

● Ha a beállítás <02 ÁLLANDÓ> vagy <03 ÁLLANDÓ + ADÁS IDEJE>

□ Megjelenik az újratovábbítási fájlnev. Adja meg az újratovábbítás fájlnevét → nyomja meg .

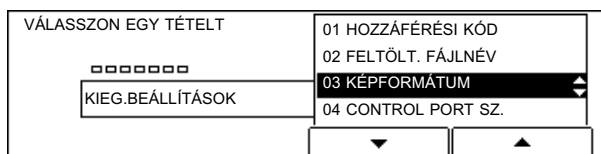



Az  billentyű megnyomásakor visszatér a <KIEG.BEÁLLÍTÁSOK> menü.
<03 KÉPFORMÁTUM> világít.

MEGJEGYZÉS

- A karakterek beviteléről ld. az Általános kézikönyvet.
- Adjon meg egy fájlnévet az ábécé és a számbillentyűk segítségével.
- Ha a beállítás <01 AUTO.>, az újratovábbítási fájlnévet a következők szerint adja meg:
(A kiterjesztés automatikusan a képadat formátumának megfelelően kerül a név mellé.)
- AAAABBBB.tif (AAAA: kommunikációs ügyintézés száma, BBBB: a csatolt fájl sorszáma)
- Ha a beállítás <02 ÁLLANDÓ>, az újratovábbítási fájlnévet a következők szerint adja meg:
(A kiterjesztés automatikusan a képadat formátumának megfelelően kerül a név mellé.)
- CCCC.tif (CCCC: a megadott fájlnév)
- Ha a beállítás <03 ÁLLANDÓ + ADÁS IDEJE>, a továbbítási fájlnévet a következők szerint adja meg:
(A kiterjesztés automatikusan a képadat formátumának megfelelően kerül a név mellé.)
- CCCXXX.tif (CCC: megadott fájlnév, XXXX: év, hó, nap, óra, perc, másodperc)

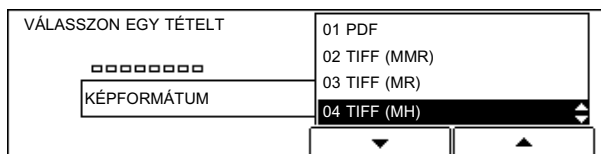
8 Nyomja le az gombot.




Az  billentyű megnyomásakor megjelenik a <KÉPFORMÁTUM> menü.

9 A [▼] (F3) vagy [▲] (F4) billentyűvel adja meg az E-mail küldeményhez csatolandó képformátumot → .

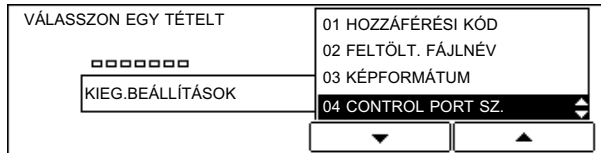
A [▼] (F3) vagy a [▲] (F4) gomb lenyomásával a következő vagy az előző pontot választhatja.



Az  billentyű megnyomásakor visszatér a <KIEG.BEÁLLÍTÁSOK> menü.

<04 CONTROL PORT SZ.> világít.

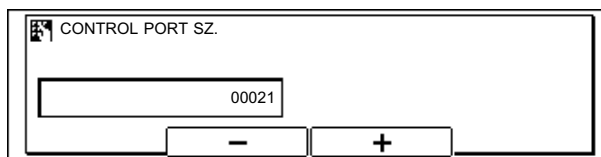
10 Nyomja le az  gombot.





Az  billentyű megnyomásakor visszatér a <CONTROL PORT SZ.> képernyő.

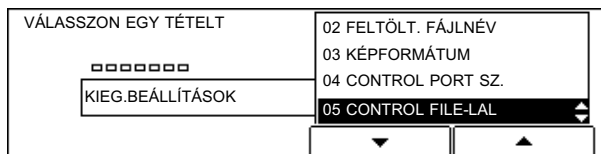
11 A [-] (F2) vagy [+] (F3) billentyűvel csökkentse vagy növelje a kijelzőn megjelenő port számot → .


A port szám a számbillentyűkkel is megadható.



Az  billentyű megnyomásakor visszatér a <KIEG.BEÁLLÍTÁSOK> menü.
<05 CONTROL FILE-LAL> világít.

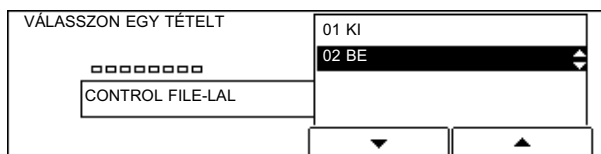
12 Nyomja le az  gombot.



Az  billentyű megnyomásakor megjelenik a <CONTROL FILE-LAL> menü.

13 A [▼] (F3) vagy a [▲] (F4) billentyű megnyomásával kapcsolja <01 KI> vagy <02 BE> → .

A [▼] (F3) vagy a [▲] (F4) gomb lenyomásával a következő vagy az előző pontot választhatja.



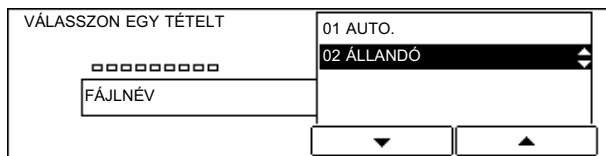
 MEGJEGYZÉS



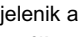
- Csak akkor adja meg a 02 BE beállítást, ha az "iR-GATEWAY 2002" képfájkezelő szoftvert használja.

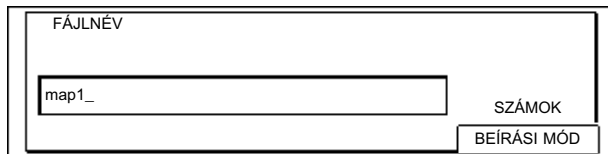
● Ha a beállítás: <01 KI.>


- <KIEG.BEÁLLÍTÁSOK> menü visszatér. Lépjen a 14. lépéshez

● Ha a beállítás: <02 BE>



- A [▼] (F3) vagy a [▲] (F4) billentyű megnyomásával válassza a következő pontot: <01 AUTO.> → . <KIEG.BEÁLLÍTÁSOK> menü visszatér. Lépjen a 14. lépéshez
- A [▼] (F3) vagy a [▲] (F4) billentyű megnyomásával válassza a következő pontot: <02 ÁLLANDÓ> → . Megjelenik a fájlnev megadásához szükséges képernyő. Adjon meg egy fájlnevet a számbillentyűkkel → .

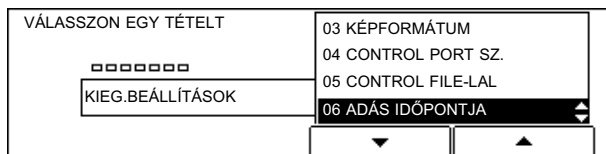



- Az  billentyű megnyomásakor visszatér a <KIEG.BEÁLLÍTÁSOK> menü.
<06 ADÁS IDŐPONTJA> világít.

 MEGJEGYZÉS

- A karakterek beviteléről ld. az Általános kézikönyvet.
- Adjon meg egy fájlnevet az ábécé és a számbillentyűk segítségével.

14 Nyomja le az  gombot.

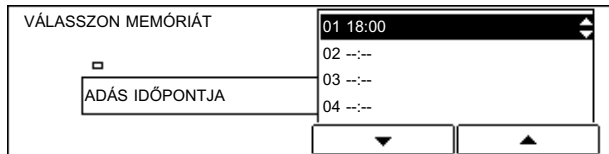



- A  billentyű lenyomásakor megjelenik a művelet kezdési idejének beállításához szükséges képernyő.

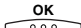
15 A [▼] (F3) vagy [▲] (F4) billentyűvel válasszon számot <01> és <05> között → .

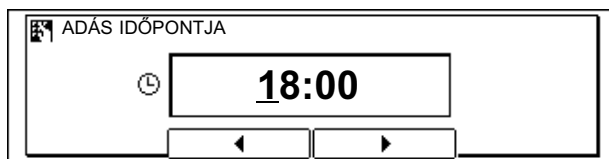
A [▼] (F3) vagy a [▲] (F4) gomb lenyomásával a következő vagy az előző pontot választhatja.


Legfeljebb 5 adás kezdési idejét adhatja meg (Szám: 1 ... 5).



Az  billentyű megnyomásakor megjelenik az <ADÁS IDŐPONTJA> menü.

16 Adja meg az adás kezdésidőjét a számbillentyűkkel → nyomja le: .



Ha megnyomja az  billentyűt, megjelenik a regisztrációs szám megadásához szükséges képernyő.


 **MEGJEGYZÉS**

- Az adás kezdésidőjét a 24 órás rendszerben adja meg (00:00 ... 23:59).
- Ha az idő beírásakor hibáz, térjen vissza a hibás számra és írja felül a helyes számmal. Nyomja le a © (Törlés) gombot, ha a kezdettől gépeli újra.

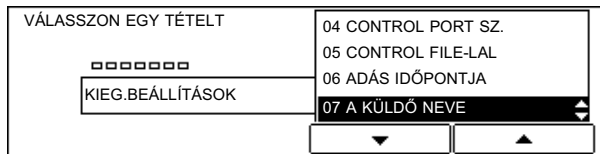
17 További adások idejét a fenti folyamat 15. lépéstől történő megismétlésével adhatja meg.


18 Ha az adás kezdőidejének megadását befejezi, nyomja le: .

Az  billentyű megnyomásakor visszatér a <KIEG.BEÁLLÍTÁSOK> menü.

19 A [▼] (F3) vagy a [▲] (F4) billentyű megnyomásával válassza a következő pontot:
<07 KÜLDŐ NEVE> → .

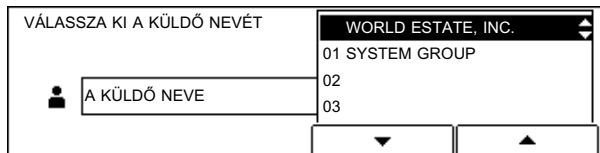
A [▼] (F3) vagy a [▲] (F4) gomb lenyomásával a következő vagy az előző pontot választhatja.




Az  billentyű megnyomásakor megjelenik a <KÜLDŐ NEVE> képernyő.

20 A [▼] (F3) vagy [▲] (F4) billentyűvel válassza ki a küldő nevét → .

A [▼] (F3) vagy a [▲] (F4) gomb lenyomásával a következő vagy az előző pontot választhatja.



Ha megnyomja az  billentyűt, visszatér a regisztrációs szám megadásához szükséges képernyő.

21 A  (Reset) megnyomásával visszatér a készenléti módhoz.

Visszatér a készenléti állapot.

I-FAX adás és vétel

Ez a szakasz azt írja le, hogyan küldhet és fogadhat küldeményt a készülék I-FAX funkciójának segítségével.

I-FAX továbbítása egygombos gyorstárcsázással, kódolt gyorstárcsázással vagy hozzáférési kóddal

Ez a szakasz a küldemények egygombos és kódolt gyorstárcsázással, valamint hozzáférési kóddal történő továbbításának alapvető folyamatát írja le.

1 Nyomja le a gombot.

Kigyullad a fax jelzőfény, a készülék üzemkész állapotban van.

2 Helyezze el a dokumentumot.



MEGJEGYZÉS

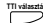
• A dokumentumok elhelyezéséről részletesen ld. az "Általános kézikönyvben".

3 Állítsa be a továbbítás feltételeit.

A továbbítás feltételeinek beállításáról részletes leírást ld. a "Fax kézikönyvben".



MEGJEGYZÉS

• Nyissa meg mindhárom egygombos gyorstárcsázás panelt a küldő nevének megadásához, majd nyomja le a  billentyűt a küldő nevének kiválasztásához. Ha nem ad meg küldő nevet, a küldemény a '01' kóddal regisztrált névvel továbbítódik.

4 Adja meg a rendeltetési helyet az egygombos gyorstárcsázással, kódolt gyorstárcsázással vagy hozzáférési kóddal.




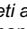
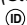
MEGJEGYZÉS

• A rendeltetési hely beállításáról részletes leírást ld. a "Fax kézikönyvben".

5 Nyomja le a (Start) gombot.

A készülék elkezd a dokumentum beolvasását.

MEGJEGYZÉS



- Az adás törléséhez nyomja le a  (Stop) billentyűt a dokumentum beolvasása közben vagy az adásra kész állapotban. Adás közben nem törölheti az adást, még a  (Stop) gomb megnyomásával sem.
- Ha az azonosító rendszer használatban van, nyomja meg a  billentyűt. (Ld. Általános kézikönyv.)

Kézi I-FAX továbbítás

1 Nyomja le a gombot.

Kigyullad a fax jelzőfény, a készülék üzemkész állapotban van.

2 Nyomja le a billentyűt az <I-FAX> megjelenítéséhez.

AUTO. VÉTEL	ADÁSRA KÉSZ	05/06 2002	
		SZER. 01:06	
 = 	I-FAX		
NORMÁL	NORMÁL	SZÖVEG	LAP
FELBONTÁS	FEDETTSÉG	KÉPMINŐSÉG	KÖNYV KÜLDÉS

A készülék továbbításra kész.

3 Helyezze el a dokumentumot.


MEGJEGYZÉS

- A dokumentumok elhelyezéséről részletesen ld. az "Általános kézikönyvet".

4 Állítsa be a továbbítás feltételeit.

A továbbítás feltételeinek beállításáról részletes leírást ld. a "Fax kézikönyvben".

MEGJEGYZÉS


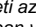

- Nyissa meg mindhárom egygombos gyorstárcsázás panelt a küldő nevének megadásához, majd nyomja le a  billentyűt a küldő nevének kiválasztásához. Ha nem ad meg küldő nevet, a küldemény a 01 kóddal regisztrált névvel továbbítódik.

5 Nyomja le a (Start) gombot.

A készülék elkezd a dokumentum beolvasását.



MEGJEGYZÉS

- Az adás törléséhez nyomja le a  (Stop) billentyűt a dokumentum beolvasása közben vagy az adásra kész állapotban. Adás közben nem törölheti az adást, még a  (Stop) gomb megnyomásával sem.
- Ha az azonosító rendszer használatban van, nyomja meg a  billentyűt. (Ld. Általános kézikönyv.)

Körözvényadás

Körözvényadáshoz hozzon létre levelezési listát a levelező szerveren.

A levelezési címeket a számbillentyűkkel, egygombos vagy kódolt gyorstárcsázással vagy a hozzáférési kóddal regisztrálja a levelezési listán. A leveleket a készülék a levelezési listán rögzített levelezési címre továbbítja.

Több levélcímmre is küldhet körözvényt a számbillentyűkkel, egygombos vagy kódolt gyorstárcsázással vagy a hozzáférési kóddal ahelyett, hogy a levelezési listát használná.

Újbóli továbbítás

Ha a készülék továbbítási hiba miatt nem továbbít, a készülék az <ISMÉTLÉSEK SZÁMA> pontban a <LEV. FELH. BEÁLL.> menüben beállított alkalommal újra próbálkozik.

Ebben az esetben az ismétlés időköze az <ISMÉTLÉSI IDŐKÖZ> pontban a <LEV. FELH. BEÁLL.> menüben beállított érték.

Az <ISMÉTLÉSEK SZÁMA> és <ISMÉTLÉSI IDŐKÖZ> értékek beállításáról részletes leírást ld. "A levelezés alapadatainak megadása", 14. o.

Továbbítás a megadott időben (Időzített továbbítás)

Ha a rendeltetési hellyel ellátott egygombos vagy kódolt gyorstárcsázás továbbításának kezdési idejét megadja, a megadott idő szerint történik a továbbítás.

Az egygombos vagy kódolt gyorstárcsázással történő továbbítás kezdési idejének beállítását ld. a "Küldemény továbbítási feltételeinek megadása", 52. o.

I-FAX vétele

Ha az <EMAIL VÉ. PROTOKOL> beállítása <SMTP> a <LEV. FELH. BEÁLL.> menüben, vagy az <EMAIL VÉ. PROTOKOL> beállítása <POP3>, és az időközött az <ELLENŐRZÉSI IDŐKÖZ> menüben megadta, a készülék automatikusan fogadja a küldeményeket. (Ld. a "A levelezés alapadatainak megadása" c. részt a 14. o.)

Ha az <EMAIL VÉ PROTOKOL> beállítása <POP3> a <LEV. FELH. BEÁLL.> menüben, a küldeményeket kézzel is fogadhatja. (Lásd "A levelezés alapadatainak megadása", 14. o.)

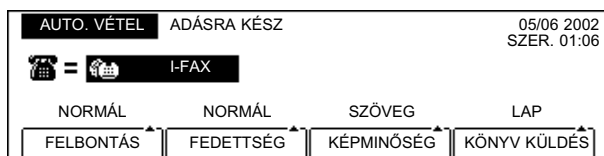
Ez a szakasz a küldemények kézi vételét írja le.

1 Nyomja le a gombot.

Kigyullad a fax jelzőfény, a készülék üzemkész állapotban van.

2 Nyomja le a billentyűt az <I-FAX> megjelenítéséhez.

A készülék küldemények vételére készen áll.



3 Nyissa meg mindhárom egygombos gyorstárcsázás panelt → a billentyűvel válassza ki a küldő nevét.



MEGJEGYZÉS


- Ha nem ad meg küldő nevet, a készülék a küldeményeket a '01'-nél regisztrált küldő levélcímére fogadja.

4 Nyomja le a (Start) gombot.

A készülék fogadja a küldeményt.



MEGJEGYZÉS

- A küldemény vételének törléséhez nyomja le a  (Stop) billentyűt. Ha az "ADÁS/VÉTEL TÖRLÉSE?" látszik, nyomja le az [IGEN] (F3) billentyűt.
- Ha a továbbított adat mérete nagyobb, mint a <MAX.VEHETŐ ADATM.> pontnál, a <LEV. FELH. BEÁLL.>menüben beállított érték, a készülék nem fogadja a küldeményt, továbblép a következő küldeményre. (Lásd "A levelezés alapadatainak megadása", 14. o.)

Továbbítás FTP szerverre

Ez a rész a dokumentumok FTP szerverre történő küldését írja le.

Továbbítás FTP szerverre

Az FTP szerverre küldendő dokumentumot a készülék konvertálja TIFF képadattá vagy PDF fájlá, az <ADÁSI MÓD> pontban, a <LEV. FELH. BEÁLL.> menüben megadott mód alapján.

1 Nyomja le a gombot.

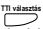
Kigyullad a fax jelzőfény, a készülék üzemkész állapotban van.

2 Helyezze el a dokumentumot.

A dokumentumok elhelyezéséről részletesen ld. az "Általános kézikönyvet".



MEGJEGYZÉS

- Nyissa meg mindhárom egygombos gyorstárcsázás panelt a küldő nevének megadásához, majd nyomja le a  billentyűt a küldő nevének kiválasztásához. Ha nem ad meg küldő nevet, a küldemény a '01' kóddal regisztrált küldő névvel továbbítódik.

3 Adja meg a rendeltetési hely FTP szerverét az egygombos gyorstárcsázással, kódolt gyorstárcsázással vagy hozzáférési kóddal.

A rendeltetési hely beállításáról részletes leírást ld. a "Fax kézikönyvben".



MEGJEGYZÉS



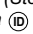
- A rendeltetési hely FTP szerverét a számbillentyűkkel nem adhatja meg.

4 Nyomja le a (Start) gombot.

A készülék elkezd a dokumentum beolvasását.



MEGJEGYZÉS

- Az adás törléséhez nyomja le a  (Stop) billentyűt a dokumentum beolvasása közben vagy az adásra kész állapotban. Adás közben nem törölheti az adást, még a  (Stop) gomb megnyomásával sem.
- Ha az azonosító rendszer használatban van, nyomja meg a  billentyűt. (Ld. Általános kézikönyv.)

A memóriaboxok típusai és használatuk

I-FAX továbbításkor és vételkor és FTP továbbításkor a Közvetítési és az Újratovábbítási fiókokat használhatja. Ezeknek a memóriaboxoknak a használata megegyezik a normál fax funkcióknál megszokottakkal. (Ld. Fax kézikönyv.)



MEGJEGYZÉS

- A rendeltetés vagy más faxkészületről vagy más I-FAX kompatibilis faxkészületről tud fogadni.
- A közvetítéses adás és az újratovábbítás a küldeményeket bármely más I-FAX kompatibilis faxkészülékhez vagy FTP szerverhez tudja továbbítani.

A közvetítési és az újratovábbítási memóriabox használata

A közvetítési memóriabox használatához válassza az <E-CÍM (CÍMZETT)> pontnál a <KIVÁLTÓ> beállítást. (Ld. Fax kézikönyv.)

Kép továbbítási formátum

Fogadott kép közvetítésekor és újratovábbításakor annak felbontása és fájlmérete a rendeltetés továbbítási módjának megfelelően az alábbiak szerint alakul:

		Továbbítási mód közvetítéskor és újratovábbításakor			
		FAX	I-FAX (EGYSZERŰ MÓD)	I-FAX (E-MAIL MÓD)	FTP
Rendeltetés	FAX	Felbontás: A rendeltetési helyen lévő készülék fogadási felbontásától függ. Méret: A rendeltetési helyen lévő készülék papírméretétől függ.	Felbontás: Finomnál nagyobb → Finom, Normál → Normál Méret: A4-es méretnél nagyobb → A4-re kicsinyítve, kisebb A4-es méretnél → A4-es méret margóval.	Felbontás: A fogadási felbontással megegyezik. Méret: A fogadási mérettel megegyezik.	Felbontás: A fogadási felbontással megegyezik. Méret: A fogadási mérettel megegyezik.
	I-FAX (EGYSZERŰ MÓD)		Felbontás: A fogadási felbontással megegyezik. Méret: A fogadási mérettel megegyezik.		
	I-FAX (E-MAIL MÓD)		Felbontás: Finomnál nagyobb → Finom, Normál → Normál Méret: A4-es méretnél nagyobb → A4-re kicsinyítve, kisebb A4-es méretnél → A4-es méret margóval.		

A szöveges üzenet és az aláírás továbbítási formátuma

Fogadott képhez szöveges üzenet és/vagy aláírás közvetítésekor és újratovábbításakor annak formátuma a rendeltetés továbbítási módjának megfelelően az alábbiak szerint alakul:

		Továbbítási mód közvetítéskor és újratovábbításakor			
		FAX	I-FAX (EGYSZERŰ MÓD)	I-FAX (E-MAIL MÓD)	FTP
Rendeltetés	FAX	-	-	-	-
	I-FAX (EGYSZERŰ MÓD)	Továbbítás képadattá alakítás után.	Továbbítás szöveges adatként.	Továbbítás szöveges adatként.	Továbbítás szöveges adatként.
	I-FAX (E-MAIL MÓD)	Továbbítás képadattá alakítás után.	Továbbítás szöveges adatként.	Továbbítás szöveges adatként.	Továbbítás szöveges adatként.

*Nem adhat hozzá új szöveges üzenetet vagy aláírást közvetítés és újratovábbítás közben.

Hibaüzenetek

Ha hiba lép fel I-FAX adása vagy vétele közben, mindig megjelenik egy hibaüzenet a naplóban.

Ez a rész az I-FAX különleges hibaüzeneteit írja le.

Ha a továbbítási feladat nem fejeződött be megfelelően, a befejezés kódját a FORGALMI NAPLÓ vagy az ADÁSI NYUGTA EREDMÉNY oszlopába nyomtatja a gép. A szükséges befejezési műveleteket a befejezési kódnak megfelelően végezze el.



MEGJEGYZÉS

• A normál fax továbbítás során megjelenő hibakódokat lásd a "Fax kézikönyvben".

Befejezési kód	Jelentés	Megoldás
#0037	<ul style="list-style-type: none">- A memória megtelt (megtelt az I-FAX vételi memória).- A vétel meg lett tagadva, mert a nyomtató nem áll készen a nyomtatásra.	<ul style="list-style-type: none">- Várjon, amíg automatikusan helyreáll.- Nyomtassa ki a <MEMÓRIAVÉTEL> vagy a <VÉTEL POSTAFIÓKBA> memóriában tárolt dokumentumokat.- Ha a nyomtatónál hiba lép fel, szüntesse meg azt.
#0751	<ul style="list-style-type: none">- Az FTP szerver nincs beállítva.- Az FTP szerver hálózata nincs csatlakoztatva. (Nem tud csatlakozni a rendeltetési helyhez, vagy adás közben megszakadt a vonal)	<ul style="list-style-type: none">- Ellenőrizze a címet!- Ellenőrizze a hálózatot.- Ellenőrizze az FTP szerver beállításait.
#0752	<ul style="list-style-type: none">- Az SMTP/POP3 szerver név helytelen beállítása az E-mail vagy I-FAX küldeményhez.- A szerver nincs beállítva.- A hálózat nem csatlakozik.	<ul style="list-style-type: none">- A kiegészítő funkcióknál ellenőrizze az SMTP/POP3 szerver nevét.- Ellenőrizze, hogy az SMTP/POP3 szerver megfelelően működik-e.- Ellenőrizze a hálózat állapotát.
#0753	<ul style="list-style-type: none">- Hiba történik a TCP/IP-nél FTP szerverre küldéskor, E-mail küldésekor és/vagy I-FAX adásakor/vételekor. (Csatlakozó aljzat, kiválasztás, stb. hibája)	<ul style="list-style-type: none">- Ellenőrizze a hálózati kábelt és a konnektor állapotát.- Ha ezek a feltételek megfelelők és a készülék még mindig nem működik megfelelően, akkor indítsa újra.
#0801	<ul style="list-style-type: none">- Időtúllépési hiba lép fel az SMTP szerverrel történő kommunikáció során E-mail továbbításakor vagy I-FAX adása/vételekor a szerver hibája miatt.- Az SMTP szerver hibaüzenetet küldött vissza az SMTP kapcsolat közben- Az E-mail cím hibás beállításai.	<ul style="list-style-type: none">- Ellenőrizze, hogy az SMTP megfelelően működik-e.- Ellenőrizze a hálózat állapotát.- Ellenőrizze az E-mail cím beállításait.

Befejezési kód	Jelentés	Megoldás
#0802	<ul style="list-style-type: none"> - Az SMTP szerver és/vagy a DNS szerver név hibás megadása az E-mail/I-FAX küldeményhez a kiegészítő funkcióknál. - Ellenőrizze az SMTP szerver név, a DNS szerver név, a Domain név és a Host név beállításai a kiegészítő funkcióknál. 	<ul style="list-style-type: none"> - Sikertelen csatlakozás a DNS szerverhez. - Ellenőrizze, hogy a DNS szerver megfelelően működik-e.
#0804	<ul style="list-style-type: none"> - FTP szerverre küldéskor nem található a megadott könyvtárnév. - Hibás feltöltési könyvtár. - Hozzáférés nincs engedélyezve a feltöltési könyvtárhoz. 	<ul style="list-style-type: none"> - Változtassa meg a címben a feltöltési könyvtárat. - Adja meg azt a szervert, amely hozzáférést engedélyez.
#0806	<ul style="list-style-type: none"> - FTP szerverre továbbításkor a belépési név vagy a jelszó helytelen. 	<ul style="list-style-type: none"> - Változtassa meg a címben a belépési nevet vagy a jelszót.
#0808	<ul style="list-style-type: none"> - Hiba történik a szerveren FTP szerverre továbbításkor. 	<ul style="list-style-type: none"> - Továbbítsa újra kis idő elteltével. - Kérje meg a szerver rendszergazdáját, hogy állítsa be újra a szervert.
#0810	<ul style="list-style-type: none"> - A POP3 szerveren hiba történik I-FAX fogadásakor. - A POP3 szerver hibaüzenetet küldött vissza a POP3 kapcsolat közben - Időtúllépési hiba történik a POP3 szerverrel fennálló kapcsolat közben a szerver problémája miatt. 	<ul style="list-style-type: none"> - A kiegészítő funkcióknál ellenőrizze a POP3 szerver nevét. - Ellenőrizze, hogy a POP3 szerver megfelelően működik-e. - Ellenőrizze a hálózat állapotát.
#0812	<ul style="list-style-type: none"> - A szerveren jelszó hiba történik I-FAX fogadásakor a POP3 szerver felhasználójának azonosításakor. 	<ul style="list-style-type: none"> - A kiegészítő funkcióknál ellenőrizze a POP3 fiók jelszó beállítását.
#0813	<ul style="list-style-type: none"> - A szerveren felhasználói fiók hiba történik I-FAX fogadásakor a POP3 szerver felhasználójának azonosításakor. 	<ul style="list-style-type: none"> - A kiegészítő funkcióknál ellenőrizze a POP3 fiók beállításait.
#0819	<ul style="list-style-type: none"> - Az E-mail vagy I-FAX küldemény meghibásodása miatt nem tudja elválasztani a szöveges üzenetet a képadattól. 	<ul style="list-style-type: none"> - Kérje meg a küldőt, hogy küldje el újra a fájlt.
#0820	<ul style="list-style-type: none"> - Mivel a képformátum nem Base64/uuencode, vagy a fájl megsérült, nem tudja nyomtatni a vett képet. 	<ul style="list-style-type: none"> - Kérje meg a küldőt, hogy változtassa meg a képformátumot és küldje újra.
#0821	<ul style="list-style-type: none"> - A vett képformátum nem kompatibilis a készülékkel. 	<ul style="list-style-type: none"> - Kérje meg a küldőt, hogy változtassa meg a képformátumot és küldje újra.
#0829	<ul style="list-style-type: none"> - A vett kép túllépi a maximális vehető oldalszámot. 	<ul style="list-style-type: none"> - Ellenőrizze a megérkezett oldalakat és kérje meg a küldőt, hogy a fennmaradó oldalakat, amelyeket a készülék nem tudott fogadni, küldje el újra.

Befejezési kód	Jelentés	Megoldás
#0835	- A fogadott szöveg túllépi az egyszerre fogadható sorok maximális számát.	<ul style="list-style-type: none">- Kérje meg a küldőt, hogy csökkentse a szöveg sorait és küldje újra a küldeményt. (A fogadható sorok maximális értéke: kb. 200 sor = 3 oldal A4-es méretben)- Kérje meg a küldőt, hogy ha Outlook Express programmal küldi a szöveget, ne küldje uuencode formátumban.

Melléklet

Napló minták

Az I-FAX továbbítás és vétel eredményei és az FTP szerverre továbbítás eredményei megjelennek az ADÁSI MÓD oszlopban.

A következő minta egy FORGALMI NAPLÓ részlete.

MEGJEGYZÉS

- Az "OK" nem jelenik meg az <EREDMÉNY> oszlopban mint az I-FAXIE-mail küldemény eredménye. Ez azért van így, mert a készülék csak azt nyugtázza, hogy egy szerver vette az I-FAXIE-mail küldeményt, de azt nem tudja nyugtázni, hogy a másik fél megkapta-e, vagy nem.

06/05 2002 20:01 FAX		001					
***** *** FORGALMI NAPLÓ *** *****							
KEZDŐ IDŐ	PARTNER TEL./NÉV	SZÁM	MÓD	OLDAL	EREDMÉNY		
*:04/05 22:00	c-125@eagle.d666.□□□□□.co.jp	5016	AUTO. VÉTEL I-FAX	2	OK	00'05	
*:04/05 22:02	c-125@eagle.d666.□□□□□.co.jp	5017	KÉZI VÉTEL I-FAX	2	OK	00'04	
*:05/05 09:53	c-125@eagle.d666.□□□□□.co.jp	5018	AUTO. VÉTEL I-FAX	2	OK	00'05	
*:05/05 09:55	c-125@eagle.d666.□□□□□.co.jp	5019	AUTO. VÉTEL I-FAX	2	OK	00'05	
*:05/05 09:56	c-125@eagle.d666.□□□□□.co.jp	5020	AUTO. VÉTEL I-FAX	2	OK	00'05	
*:05/05 10:07	c-125@eagle.d666.□□□□□.co.jp	5021	AUTO. VÉTEL I-FAX	2	OK	00'04	
*:05/05 10:09	c-125@eagle.d666.□□□□□.co.jp	5022	AUTO. VÉTEL I-FAX	2	OK	00'04	
*:05/05 10:31	c-125@eagle.d666.□□□□□.co.jp	5023	AUTO. VÉTEL I-FAX	1	OK	00'06	
*:05/05 11:45	sasakiPC	0008	ADÁS I-FAX	1	--	00'03	
	sasaki@eagle.d666.□□□□□.co.jp						
*:05/05 12:53	A Vállalat	0009	ADÁS FTP	1	--	00'16	
*:05/05 13:03	sasakiPC	0010	ADÁS I-FAX	1	--	00'15	
	sasaki@eagle.d666.□□□□□.co.jp						
*:05/05 15:31	" itmail "	5024	MEMÓRIAVÉTEL I-FAX	1	NJ	00'01	
	it@eagle.d666.□□□□□.co.jp				1	#0819	
*:05/05 15:33	" itmail "	5025	KÉZI VÉTEL I-FAX	1	NJ	00'00	
	it@eagle.d666.□□□□□.co.jp				1	#0819	
*:05/05 15:37	" itmail "	5026	AUTO. VÉTEL I-FAX	1	NJ	00'01	
	it@eagle.d666.□□□□□.co.jp				1	#0819	
*:05/05 15:37	" itmail "	5027	AUTO. VÉTEL I-FAX	1	OK	00'01	
	it@eagle.d666.□□□□□.co.jp						
*:05/05 15:38	" itmail "	5028	KÉZI VÉTEL I-FAX	1	NJ	00'01	
	it@eagle.d666.□□□□□.co.jp				1	#0819	
*:05/05 15:59	B Vállalat	0011	ADÁS FTP	1	--	00'05	
*:05/05 16:35	" itmail "	5029	MEMÓRIAVÉTEL I-FAX	1	OK	00'01	
	it@eagle.d666.□□□□□.co.jp						
*:05/05 16:39	" itmail "	5030	KÉZI VÉTEL I-FAX	1	OK	00'01	
	it@eagle.d666.□□□□□.co.jp						
*:05/05 16:43	c-125@eagle.d666.□□□□□.co.jp	5031	KÉZI VÉTEL I-FAX	2	OK	00'05	
*:05/05 18:09	c-125@eagle.d666.□□□□□.co.jp	5032	KÉZI VÉTEL I-FAX	2	OK	00'04	
*:05/05 19:50	sasakiPC	0012	ADÁS I-FAX	1	--	00'07	
	sasaki@eagle.d666.□□□□□.co.jp						
*:05/05 19:53	sasakiPC	0013	ADÁS I-FAX	1	--	00'05	
	sasaki@eagle.d666.□□□□□.co.jp						
*:05/05 20:04	sasakiPC	0014	ADÁS I-FAX	1	--	00'05	
	sasaki@eagle.d666.□□□□□.co.jp						
*:05/05 20:05	sasakiPC	0015	ADÁS I-FAX	1	--	00'05	
	sasaki@eagle.d666.□□□□□.co.jp						

Tárgymutató

A

AUTO. SORTÖRÉS 36

B

BOOTP 3

D

Default Gateway 8
DHCP 3
Domain név 12

E

E-MAIL MÓD 1
egygombos gyorstárcsázás 48
EGYSZERŰ MÓD 1
ELSŐBBSÉG 36

F

FTP szerver 58

H

Host név 11
HOZZÁFÉRÉSI KÓD 52

I

I-FAX 1
IP CÍM 3

K

kódolt gyorstárcsázás 48

L

Levélfeljéc 32

P

PDF 1
POP3 szerver 17
Port szám 23

R

RARP 3

S

SMTP szerver 15
Subnet Mask 7

T

TIFF 1

V

VÉTEL NYUGTÁZÁSA 36

